

ІАХЛІ БОЛИНІ ХУ-ХУІІІ СТ.



ІАХЛІ БОЛИНІ ХУ-ХУІІІ СТ.

ІАХЛІ БОЛИНІ ХУ-ХУІІІ СТ.

КАТАЛОГ ВИСТАВКИ

УЧАСНИКИ ПРОЕКТУ:

КЗ «Рівненський обласний краєзнавчий музей» РОР (РОКМ)

Волинський краєзнавчий музей (ВКМ)

Кременецький краєзнавчий музей (ККМ)

Кременецько-Почаївський державний історико-архітектурний заповідник (КПДІКЗ)

Державний історико-культурний заповідник м. Острог (ДІКЗ м. Острог)

Державний історико-культурний заповідник м. Дубно (ДІКЗ м. Дубно)

Державний історико-культурний заповідник м. Луцьк (ДІКЗ м. Луцьк)

АВТОРИ ПРОЕКТУ ВИСТАВКИ:

Олексій Войтюк
Ольга Морозова
Віктор Луц

АВТОРИ ТЕКСТУ:

Віктор Луц
Олексій Войтюк
Ольга Морозова

ФОТО:

Віктор Луц

ДИЗАЙН І ВЕРСТКА:

Віктор Луц

На першій сторінці обкладинки:

Кахля лицьова із зображенням райського дерева та Адама і Єви. XVI ст. РОКМ

На останній сторінці обкладинки:

Кахля лицьова. XVII–XVIII ст.
ДІКЗ м. Луцьк

КАХЛІ ВОЛИНИ XV–XVIII СТ.

Кали з'явилися перші кахлі достеменно невідомо. Припускають, що на їх розвиток мали вплив традиції будівництва стародавнього Риму, в архітектурі якого для полегшення склепін та підсилення резонансу застосовувалися величезні горщики, які називали «*Cacabus*», від чого походить німецьке «*Kachel*» та українське «*кахля*».

- В Україні поширення кахель фіксують з XIV ст. З часом вони набули яскравого декоративного оздоблення.
- Кахлі XV–XVI ст. вражають багатством форм, часто можна зустріти рельєфні зображення з елементами геральдики, міфології, побутових сцен, а з XVI ст. разом із ренесансними орнаментальними мотивами з'являється декор, запозичений з українського народного різьблення або карбування, ткацтва. У цілому ж зародження й розвиток кахлярського мистецтва пов'язані з побутовими та культурними потребами заможних верств населення. Але вже в XVII ст. кахляні печі стають надбанням також і сільського житла.
- Давні пам'ятки кахельного виробництва, виготовлені на ножному гончарному крузі, мали висоту 14–22 см та кругле денце діаметром у межах 7–9 см. Стінки кахлів дещо розширені доверху й закінчуються потовщеним вінцем, що має обриси квадрата шириною 8–12 см, або ж чотирихпелюсткової квітки, характерної для орнаментики готичного стилю (Рис. 1, 2, 4, 5, 7).
- Кахлі розташовували днищами до вогню, а отворами назовні. Це так звані «відкриті кахлі». Вони подібні до виробів, які зберігаються у музеях Польщі, Німеччини. Можливо, ці кахлі виробляли поблизу тих поселень, де їх було виявлено, оскільки перевозити на далекі відстані такі крихкі предмети було важко.

- Виробництво кахлів швидко розвивалося, удосконалювалися форми й конструкції кімнатних грубок, стінки яких ставали тоншими, що призвело до укорочення довжини кахлів.
- З'являються різновиди кахлів, зокрема суто облицювальні, так званого мискового типу – укорочені й широкі. Для виготовлення їх на крузі попередньо робилася заготовка – миска з вузьким днищем, краї якої загинали з чотирьох боків, утворюючи наблизений до квадрата силует. Довжина стінок таких предметів становила 13–16 см, висота – 11–14 см. Кахлі такого типу відносять до XIV–XV ст. (Рис. 8–9; 11–12) Типовими для XV ст. були решітчасті кахлі (Рис. 10).
- У XV ст. в еволюції українського кахельного мистецтва відбуваються значні зміни – кахлі «обертаються», тобто їх починають вмуровувати отворами до вогню, а плиткою – назовні, така практика збереглася й донині.
- На відміну від давніших кахлів, які можна назвати відкритими, новий їх вид визначають як «закриті», або «плиткові». Тут доречно підкреслити, що «відкриті» кахлі ще значний час продукувалися поряд із «закритими», а етнографічні матеріали XIX ст. свідчать, що на Волині в окремих випадках під час мурування грубки у її стінки вставляли простий глечик або циліндроподібний предмет отвором до приміщення.
- Вже з початкового етапу виробництва «закритих» кахлів спостерігається значне урізноманітнення форматів, пропорцій, декоративних рішень та сюжетних сцен. Спочатку плитки кахлів були невеликі – 15x16, 17x21 см. У XVI ст. розміри плитки збільшуються, досягаючи стандарту – 17x22, 20,5x20,5, 21x21 см. Довжина румпи – виступу у формі напіввідкритої коробки із заднього боку кахлі, який призначався для кращого закріплення в муруванні печі або стіни, (ковніра, клубука) – поступово вкорочується до 14 та 13 см, а наприкінці XVI ст. – до 9–8 см.
- Кахельні печі у XV–XVI ст. стали вже важливим атрибутом житлових інтер'єрів. Вони склалися з кам'яної або цегляної основи – круглого або квадратного в плані постаменту з отвором для завантаження палива, на якому встановлювали невеликий куб або циліндр з кількох рядів кахлів. Угорі і внизу за допомогою звужених, часто видовжених кахлів, виводили карнизи. Як правило, піч завершували фриз і зубці – так звана «корунка» (Рис. 27, 45).
- Варто відзначити, що до середини XVI ст. головними центрами виробництва поліхромної кераміки були міста Волині. Кахлям того часу властиві різноманітні декоративні вирішення. Кахлі із сферичною випуклістю – «пуклею» – інколи мають нанесений на них квітковий мотив (Рис. 44, інколи – геральдичні (Рис. 69–76) й сакральні мотиви (Рис. 78–80), зображення вершників (Рис. 18–22), полювання, рицарські сценки).
- Рельєфні зображення створювалися за допомогою негативної форми, яку відтискували в м'якій глині. Майстер у даному випадку користувався мішковиною – полотном, яке після його знімання залишало на глині сліди сплетінь. Форми кахлів виготовляли також із глини, потім їх обпалювали, але перед тим у дереві вирізали позитив майбутнього зображення.
- Українські кахлі XV–XVI ст. поступово втрачають ознаки готичного стилю й набувають ренесансних. Пластиці готичної епохи властиві високі рельєфи, ілюзорне відтворення деталей, етатизм фігур. Так, опуклі півкулі, що заповнюють центр кахлів, підносяться над днищем кахлі на 20–25 мм, зберігаючи однакову товщину черепка (Рис. 13–17). Високим рельєфом виведені фігури людей, левів, виноградні кетяги. З часом висота рельєфів зменшується.

**ПЕРКЛИ
НА СКЕТЕ
ГОНЧАР
РЕМЕСНИКЪ
ТРУЖДАТЕЛ:
САМ ГСАДЪ ВЪ
АДАМА И ЕВЪКЫ
СОЗДАТЕМЪ.
КОТОРЫИ ДАД
ЛЮДЕМЪ ВСЕ
ХЫТРОСТИ
УМЕТИ:
И ВСЯКУ
ПРЕМУДРОСТ
ХОТЯЩИМЪ
РАЗУМЕТИ.
ПРЕТО МОШНО
ГОНЧАРСТВО
СТЫМ ДЕЛОМ
НАЗВАТЪ.
ПОНЕКАЖЪ
ВЪ АДАМА
ЗВОЛИМЪ
ЗЪ ГЛИНЫ
СОЗДАТ.**

КЛЕМЕНТІЙ ЗННОВІЙ

■ Досить популярними сюжетами стають зображення вершників (Рис. 18–22). Швидше за все з кінця XVI ст. поширюються кахлі зі сценами «Гріхопадіння» (Рис. 26).

■ Письмові джерела цього часу звертають увагу на зростання виробництва кахельних печей. Так, в одному з описів середини XVI ст. вказується, що на складі княжих майстерень в Острозі було «кахлів политих на три пічки». В основному це були кахлі переважно прямокутної форми, іноді з заглибленим дном, на якому проступають обриси, виконані у високому рельєфі, – фігура з хрестом і гербом, гроно винограду. У цей час набувають поширення кахлі із зображення знаків зодіаку. Так у колекції ДІКЗ м. Острога зберігається фрагмент кахлі із зображенням рака з довгими клешнями. Цю кахлю майстер покрив зеленою поливою (Рис. 25).

■ Повсюдний розвиток та удосконалення виробництва кахельних печей наприкінці XVI – у першій половині XVII ст. призводить до спрощення процесу їх продукування. Зберігаючи розміри, кахлі інтенсивно збагачуються новими сюжетами, декоративними засобами. Відбувається подальше скорочення висоти румпи, котра не сягає навіть 10 см. Нерідко рельєфні мотиви майстри розташовують на зовсім гладенькій, плоскій поверхні. Значну частину виробів вони покривають зеленою свинцевою поливою, і такі кахлі, прозвані «покошованими», коштували утричі–вчетверо дорожче неполивних (Рис. 14; 73–76).

■ У ті ж часи чимало видів кахлів, різних за формою, іконографією, за призначенням, технікою виконання, продукувалися в межах одного міста. З документів, які дійшли до нас, дізнаємося, виготовляли кахлі «пуклясті» (опуклі), «мальовані», «прості», «шклені» (глазуровані), «зелені», «великі перепалені», «ллюскаві» (плоскі), «камзаміси» (карнизи) і «тважихові» (облицювальні).

■ У першій половині XVII ст. на кахлях спостерігається зменшення висоти рельєфів, а стримані геометричні елементи поступаються рослинному орнаменту, у якому неважко розпізнати трансформовані мотиви лілій, тюльпанів, а також мотиви акантового листка, виноградного грона, гвоздики, що побу-

тували в епоху Ренесансу (Рис. 27–33; 50–52). Поширеними в XVII ст. були композиції, що нагадували орнаменти кованих із заліза решіток, перегородок, дверей, скринь (Рис. 43).

■ У XVII–XVIII ст. популярною стає архітектурна кераміка, зокрема, зображення волут і картушів, типових для фасадів архітектурного бароко, тобто усілякі деталі для збагачення й художньої обробки стін та внутрішніх приміщень (Рис. 45–48; 56–68).

■ З початку XVIII ст. постали використовувати так звані «голландські кахлі» із зображенням побутових сцен. Ними могли оздоблювали цілі кімнати, як це бачимо, зокрема, у Вишнівецькому палаці (Рис. 82–87).

■ З XVII ст. кахлярство на українських теренах розвивається вже на власному ґрунті, поступово набуває виразних національних рис і у XVIII ст. сягає свого найвищого розвитку. Невипадково це привернуло увагу автора віршового збірника кінця XVII – початку XVIII ст. – ієромонаха Климентія Зіновієва, котрий присвятив ремісникам спеціальний твір, у якому так визначає творчу працю кахельників:

*«Печі кахлем гончарі гарно облицюють,
різніі оздобі їм хитро примудрують.
Покошовані найбільш кахлі полюбляють,
бо тоді свою красу фарби помножують.
Барви шмальцями майстри вміють розмістити
і вигадливі відтак накладають квіти,
Щоб хотілося весь час на ту піч дивитись
і погрітися також любо притулитись».*

■ Упродовж XIX ст. виготовлення кахель переходить до мануфактурних та фабричних форм виробництва і значною мірою втрачає свою етнографічну специфіку.

■ Організатори виставки «Кохлі Волині XV–XVIII ст.» сподіваються, що представлені на ній артефакти відкриють шанувальникам маловідомий пласт мистецької культури, творчих уподобань давніх майстрів та сприятимуть кращому пізнанню історії та мистецтва краю.

**КАФЛЕКІЕ
ПЕЧИ
КЫСТАКВІЮТЪ:
И РОЗНЫЕ
НА КАФЛЯХ
МУДРВІЮТЪ.
ОЗДОБИ
А БАРЗЕИ ШО
ПОКОШУВАНЫМИ
НАЗЫКАЮТЪ:
ГДЕ ФАРЕАМИ
ВСЯКОЯ КРАСЫ
ДОДАКАЮТ
ІМЕННО ЖЕ
МНОГІЕ
ШМАЛЦАМИ
КЛАДУТ ЦКЕТЫ:
И БЕЛМИ ПРМДРЫЕ
ПОЛАГАЮТ ККЕТЫ
АЖ БЫ БЕЗПРЕЧЪ
ХОТЕМЪ НА ТВІЮ
ДИВИТИСА ПЕЧЪ
И ГРЕТИС
ДО ТАКОЙ МИЛО
ПРИТВЛИТИСЯ
ЗАЧИМЪ О ГОНЧАРЕ
КАС КРЕПКО
ПОХВАЛЯЮ.**

КЛЕМЕНТІЙ ЗННОВІЙ



1. Кахля горщикоподібна з отвором у вигляді квадрифолія. XV ст. ДІКЗ м. Луцьк



2. Кахля горщикоподібна з отвором у вигляді квадрифолія. XV ст. ДІКЗ м. Острог



3. Кахля горщикоподібна з круглим отвором. XV ст. РОКМ



5. Кахля горщикоподібна з отвором у вигляді квадрифолія. XV ст. ДІКЗ м. Луцьк



4. Кахля горщикоподібна з отвором у вигляді квадрифолія. XV ст. РОКМ



6. Кахля горщикоподібна з квадратним отвором. XV ст. РОКМ



7. Кахля горщикоподібна з отвором у вигляді квадрифолія. XV ст. ДІКЗ м. Луцьк



8. Зображення печі з мископодібних кахель. Бенедикт Бухпіндер. Гравюра. 1488 р.



9. Кахля мископодібна. XV – перша пол XVI ст. ДІКЗ м. Луцьк

10. Кахля решітчаста. XV ст. ДІКЗ м. Острог

11. Кахля мископодібна.
XV – перша пол XVI ст.
КПДІКЗ



13. Кахля опукла.

Друга пол. XV – перша пол. XVI ст. ДІКЗ м. Острог



14. Кахля опукла.

Друга пол. XV – перша пол. XVI ст. ДІКЗ м. Острог



12. Піч з мископодібних кахель.
Гравюра. Початок XVI ст.



15. Кахля опукла.

Друга пол. XV – перша пол. XVI ст.
ДІКЗ м. Дубно



16. Кахля мископодібна.

Друга пол. XV – перша пол. XVI ст.
ДІКЗ м. Дубно



17. Кахля опукла.

Друга пол. XV – перша пол. XVI ст.
ККМ



18. Кахля із зображенням вершника.
XVI ст. ДіКЗ м. Острог



19. Кахля лицьова
із зображенням вершника.
XVI ст. ДіКЗ м. Луцьк



20. Кахля лицьова із зображенням вершника.
XVI ст. ДіКЗ м. Дубно

21. Кахля лицьова із зображенням вершника.
XVI ст. ДіКЗ м. Дубно



22. Кахля лицьова із зображенням вершника.
XVI – перша пол. XVII ст. ВКМ



23. Кахля лицьова із зображенням грифона.
XVI ст. ККМ



25. Кахля лицьова із зображенням знака зодіаку («Рак»).
Перша пол. XVII ст. ДІКЗ м. Острог



24. Кахля лицьова.
XVI ст. ККМ



26. Кахля лицьова із зображенням райського дерева та Адама і Єви. XVI ст. РОКМ

27. Піч
з луцьких кахель.
Реконструкція
П. Троневича



28. Кахля лицьова.
XVI – XVII ст. ВКМ



31. Кахля лицьова.
XVI – XVII ст. ДІКЗ м. Острог



34. Кахля лицьова. XVI ст. ДІКЗ м. Острог



39. Кахля лицьова.
XVI – XVII ст. ДІКЗ м. Острог



42. Кахля лицьова.
XVI – XVII ст. ДІКЗ м. Острог



29. Кахля лицьова.
XVII – XVIII ст. ДІКЗ м. Острог



32. Кахля лицьова.
XVII – XVIII ст. ДІКЗ м. Луцьк



35. Кахля лицьова.
XVI – XVII ст. ДІКЗ м. Острог



37. Кахля лицьова.
XVI ст. ДІКЗ м. Острог



40. Кахля лицьова.
XVI – XVII ст. ДІКЗ м. Острог



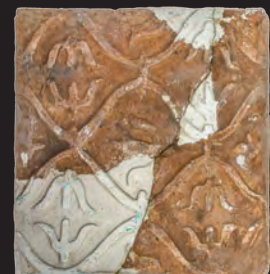
43. Кахля лицьова.
XVI – XVII ст. ВКМ



30. Кахля лицьова.
XVI – XVII ст. ДІКЗ м. Острог



33. Кахля лицьова.
XVI – XVII ст. ДІКЗ м. Дубно



36. Кахля лицьова.
XVI – XVII ст. ДІКЗ м. Острог



38. Кахля лицьова.
XVI – XVII ст. ККМ



41. Кахля лицьова.
XVII ст. ДІКЗ м. Острог



44. Кахля лицьова.
XVI – поч. XVII ст. ДІКЗ м. Дубно

45. Кахляна піч в Острозі.
Друга пол. XVI – перша пол. XVII ст.
Реконструкція Б. Прищепи



46. Кахля лицьова увінчувальна.
Перша пол. XVII ст. ДІКЗ м. Луцьк

47. Кахля карнизна.
Друга пол. XVI – перша пол. XVII ст.
ДІКЗ м. Дубно



48. Увінчувальний елемент («птаха»)
Друга пол. XVI – перша пол. XVII ст.
ДІКЗ м. Острог



49. Кахля лицьова увінчувальна.
Друга пол. XVI – перша пол. XVII ст.
ДІКЗ м. Острог





50. Кахля лицьова.
XVII – поч. XVIII ст. ДІКЗ м. Острог



51. Кахля лицьова.
XVI – XVII ст. ДІКЗ м. Дубно



52. Кахля лицьова.
XVII – XVIII ст. ДІКЗ м. Острог



53. Кахля лицьова.
XVII ст. ДІКЗ м. Острог



54. Кахля кутова.
XVI – XVII ст. ККМ



55. Кахля кутова.
XVI – XVII ст. ДІКЗ м. Острог



56. Кахля кутова карнизна.
XVII ст. ДІКЗ м. Луцьк



57. Увінчувальний елемент («коронка»)
XVI ст. ВКМ



61. Увінчувальний елемент («коронка»)
XVI ст. РОКМ



65. Увінчувальний елемент («коронка»)
XVI–XVII ст. ДІКЗ м. Дубно



58. Кахля лицева карнизна.
XVI ст. ДІКЗ м. Острог



62. Увінчувальний елемент («коронка»)
Кін. XVI – перша пол. XVII ст. ДІКЗ м. Острог



66. Кахля кутова карнизна.
Кін. XVI – перша пол. XVII ст. ВКМ



59. Кахля лицева карнизна.
Кін. XVI – перша пол. XVII ст.
ДІКЗ м. Острог



63. Кахля лицева карнизна.
XVI–XVII ст. ВКМ



67. Кахля лицева карнизна.
XVI – XVII ст. ДІКЗ м. Острог



60. Кахля лицева карнизна.
Перша пол. XVII ст. ВКМ



64. Кахля лицева карнизна.
Кін. XVI – перша пол. XVII ст. ВКМ



68. Кахля кутова карнизна.
XVI ДІКЗ м. Дубно



69. Кахля лицьова геральдична.
XVI–XVII ст. ДІКЗ м. Острог



71. Кахля лицьова геральдична.
1650 р. ВКМ



73. Кахля лицьова геральдична.
XVII ст. ВКМ



75. Кахля лицьова геральдична.
XVII ст. ДІКЗ м. Луцьк



70. Кахля лицьова геральдична.
XVI–XVII ст. ДІКЗ м. Луцьк



72. Кахля лицьова геральдична.
XVII–XVIII ст. ДІКЗ м. Острог



74. Кахля лицьова геральдична.
XVII ст. ДІКЗ м. Луцьк



76. Кахля лицьова геральдична.
XVII ст. ДІКЗ м. Луцьк



77. Кахля лицьова.
XVI – XVII ст. ВКМ



78. Кахля лицьова
з монограмою ордену єзуїтів і гербом князів Острозьких.
Перша пол. XVII ст. РОКМ



79. Кахля лицьова з Голгофським хрестом.
XVII – XVIII ст. ДІКЗ м. Луцьк



80. Кахля кутова з монограмою ордену єзуїтів.
XVII – XVIII ст. ВКМ



81. Кахля лицьова.
XVIII ст. ДКЗ м. Дубно



82-87. «Голландські кахлі»
з Вишнівецького палацу.
Перша пол. XVIII ст. РОКМ





Видруковано ПП Дятлик М. С.
35304, Рівненська область, Рівненський район,
с. Корнин, вул. Центральна, 58.
Свідоцтво суб'єкта видавничої справи
РВ № 11 від 12.06.2002 р.