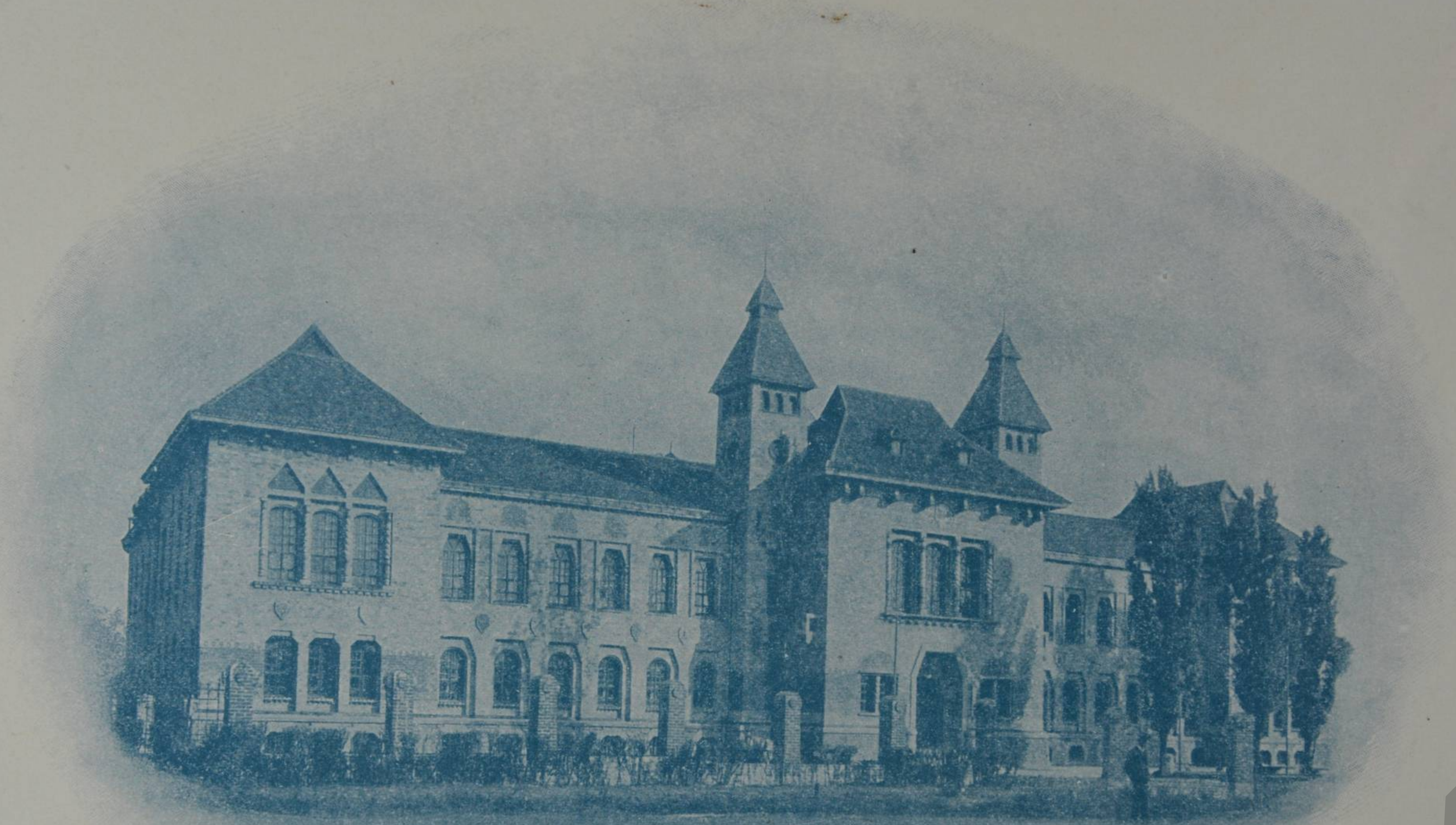




✠  
Украинское  
✠ Народное  
Творчество  
Серия II. КОРУМ  
✠ Сила Света



Полтава. Губернскій Земскій Домъ.

РОКМ

Подъ общимъ названіемъ ковровъ въ нынѣшней Полтавской губерніи выдѣлялись съ незапамятныхъ временъ ковровыя издѣлія, различныя по приемамъ выдѣлки и по внѣшнему виду и носящія нѣсколько частныхъ названій: лижниковъ, коцей, килимовъ ковровъ.

По техникѣ выдѣлки, какъ и по устройству употребляемаго для работы станка, издѣлія эти отличались слѣдующими особенностями.

А.—На станкахъ стоячихъ, **вертикальныхъ**, состоящихъ изъ 2-хъ станинъ съ перекладинами или валиками сверху и внизу, выдѣлялись:

1. **ЛИЖНИКИ**, ткань коихъ состоитъ изъ шерстяной основы и такого же утка и имѣетъ полотняное или рипсовое переплетеніе. Нити лижниковъ имѣли нерѣдко толщину пальца, почему и вѣсь ихъ достигалъ въ такихъ случаяхъ нѣсколькихъ пудовъ.

Какъ показываетъ и названіе, лижники примѣнялись для покрыванія ложа—«пола» (наръ, полатей), а въ данномъ случаѣ вѣсь лижниковъ не имѣлъ значенія. Сообразно этому и узоры на этихъ коврахъ примѣнялись рѣдко и состояли изъ полосъ, клѣтокъ или самыхъ несложныхъ геометрическихъ фигуръ.

По количеству необходимаго матеріала и по высокой, вслѣдствіе этого, цѣнѣ, а также по отсутствію особыхъ эстетическихъ достоинствъ, лижники не могли пользоваться широкими симпатіями населенія, а потому и распространеніе ихъ было весьма ограничено; въ настоящее время выдѣлка лижниковъ почти совсѣмъ оставлена.

2. **КОЦИ**—это ковры стриженные наподобіе плюша, но съ высокой ворсой. Основа этихъ ковровъ льняная или пеньковая, утокъ изъ цвѣтной шерсти, переплетеніе полотняное, выполнялись въ ручную. Узоръ на этихъ коврахъ распычатый, благодаря высокой ворсѣ, состоялъ преимущественно изъ отдѣльныхъ геометрическихъ фигуръ и рѣже—цвѣтовъ.

Коци въ свое время пользовались спросомъ и имѣли довольно большое распространеніе, что создало спеціальныя разряды мастерицъ, называвшихся коцарками. Въ настоящее время выдѣлка коцей крайне незначительна.

3. **КИЛИМЫ** (или ковры), имѣющіе сученую льняную или пеньковую основу и шерстяной утокъ изъ цвѣтныхъ нитей. Способъ исполне-

нія ткани состоитъ изъ заплетенія утка между нитями основы непосредственно пальцами одного или нѣсколькихъ, смотря по ширинѣ килима, коверчиковъ, выполняющихъ рисунокъ по данному узору. Вслѣдствіе этого утокъ такой ткани располагается неправильными рядами, фонъ ковра выходитъ въ видѣ волнъ, а узоръ—какъ бы нарисованнымъ смѣлыми мазками широкой кисти. Для сгущенія ткани утокъ прибавляется особымъ молоткомъ съ гребенчатымъ краемъ.

Этотъ приемъ плетенія ковровъ былъ всегда наиболѣе распространеннымъ; благодаря прочности и эстетическимъ достоинствамъ, коверъ такого плетенія сохранилъ за собою и по настоящее время большой спросъ.

Б.—На станкахъ **горизонтальныхъ** состоящихъ точно такъ же изъ станинъ, съ особыми, однако, подставками, выполняются:

4. **КИЛИМЫ**, или ковры, имѣющіе пеньковую или шерстяную основу и шерстяной утокъ и переплетеніе полотняное. Узоръ на такихъ коврахъ исполнялся переборомъ и назывался счетнымъ, контуры узора получались прямолинейными, какъ въ вышивкахъ по канвѣ, а фонъ оказывался ровнымъ и однотоннымъ.

Ковры, исполняемые этимъ способомъ, вырабатывались въ старину наравнѣ съ предыдущими, допуская чрезвычайное разнообразіе рисунка. Особо широкимъ распространеніемъ пользовались ковры эти въ старинныхъ помѣщичьихъ усадьбахъ, гдѣ устраивались для выдѣлки ихъ спеціальныя мастерскія.

Въ настоящее время способъ этотъ, въ виду кропотливости, кустарями примѣняется рѣдко.

5. **КИЛИМЫ**, или ковры съ пеньковой или шерстяной основой и шерстянымъ уткомъ, въ коихъ рисунокъ, по преимуществу геометрической, выполняется отдѣльно отъ фона. Ткань этихъ ковровъ отличается отъ остальныхъ тѣмъ, что узоръ на нихъ по контуру соединенъ съ фономъ лишь отдѣльными нитями черезъ извѣстные промежутки и, если эти нити перерѣзатъ, то весь узоръ можно вынуть цѣликомъ, а ткань ковра окажется ажурной.

Этимъ, впрочемъ, способомъ ковры выдѣлялись на Украинѣ рѣдко, а въ настоящее время и вовсе кустарями не выдѣляются.

Рѣзкаго отличія въ названіяхъ «килимы» или «ковры» не существуетъ, и въ общезжитіи оба названія часто замѣняютъ одно дру-

гое, но, въ общемъ, названіе «килимъ» присваивается коврамъ удлиненной формы, а подъ словомъ «коверъ» подразумѣвается издѣліе, приближающееся по формѣ къ квадрату. Размеры ковровъ самые разнообразны отъ 1½ аршина въ квадратъ до 3½ аршинъ ширины при 6 аршин. длины. Но по заказамъ ковры выполняются и значительно большихъ, точно опредѣленныхъ заказчикомъ, размеровъ.

Материалъ для выдѣлки ковровъ употребляется исключительно мѣстный, домашняго приготовленія: основа—изъ мѣстной конопли, утокъ—шерсть мѣстныхъ овецъ. Окрашивание шерсти выполняется также домашними средствами: растительными красками, часто лично заготовленными кустаремъ.

Изъ Топографическаго описанія Черниговскаго намѣстничества, составленнаго Шафонскимъ въ 1720 г., какъ и изъ книги Афанасьева-Чужбинскаго «Поездка въ Южную Россію», видно, что главныя красильныя средства, употреблявшіяся для окрашивания шерсти въ старину и частью употребляемая еще и теперь, были: Марена-Крапъ (*Rubia tinctoria*), Червецъ (*Coccus polonus*), Кармазинъ-кошениль (*Coccus cacti*), Курка-красный сандалъ (*Coccolpinia echium*), Дрокъ (*Genista tinctoria*), Калия-индиго (*Isatis tinctoria*), Крокусъ-сафлоръ (*Carthamus tinctoria*), Кундырь-кунберъ (*Roselia tinctoria*), Инбирь-куркума (*Curcuma longa*), Ольховая кора (*Alnus*), Корень конскаго щавеля (*Acetosa caeclina*), Пулавникъ-жовтыло (*Anthemis tinctoria*), Звъробой-заяча кривця (*Hypericum perforatum*), Душица-материнка (*Origanum vulgare*), Череда-струлки (*Bidens tripartita*) и многіе другіе.

Собирание, сушеніе и храненіе соответствующихъ растений имѣло настолько большое значеніе въ экономикѣ сельскаго населенія Полтавской губерніи, что Императрица Екатерина II, «оказывая матернее о пользѣ подданныхъ своихъ, попеченіе»... считала нужнымъ обратить на это вниманіе, и Указомъ 1768 года января 18-го повелѣла «обнародовать печатными листами»... «въ наставленіе упражняющимся въ сысканіи въ Россіи краски червеца»... Въ Указѣ этомъ перечислены уѣзды Полтавской губерніи, гдѣ наиболѣе распространены червецъ.

Для окрашивания шерсти въ различные тона существовало множество рецептовъ, составлявшихъ секретъ красильщицы. Насколько

рецепты были цѣлесообразны и хороши, видно изъ массы сохранившихся и понынѣ прекрасныхъ старинныхъ ковровъ, гдѣ краски такъ же свѣжи, какъ заготовленные лишь вчера. Красильщицы Харьковской и сосѣднихъ мѣстностей Полтавской губерніи (уѣзды Ахтырскій и Зѣньковскій) еще и теперь славятся, какъ лучшія мастерицы своего дѣла.

Помимо высокой техники въ окрашиваніи шерсти и въ изготовленіи ковровыхъ тканей, украинскіе ковры отличались издавна замѣчательнымъ подборомъ красокъ и богатствомъ рисунка.

Украинскій ковровый орнаментъ состоитъ или изъ всевозможныхъ геометрическихъ фигуръ: квадратиковъ, ромбовъ, крестовъ, звѣздъ и проч., или изъ цвѣтовъ, всегда стилизованныхъ и варьирующихъ до безконечности. Обыкновенно орнаменты, геометрической и растительный, не смѣшиваются между собою, и лишь въ бордюрахъ и каймахъ ковровъ геометрическія зигзагообразныя линіи скрашиваются отдѣльными фигурами цвѣтовъ.

Орнаментъ изъ животнаго царства въ коврахъ довольно рѣдокъ.

Наши старинные ковры въ орнаментѣ своемъ, особенно геометрическомъ, сохранили много примитивнаго. Присущее, однако, духу украинца чувство красоты, содѣйствуя гармоническому сочетанію красокъ и изъ простыхъ геометрическихъ элементовъ создаетъ полный изящества, стройности и спокойствія сложный орнаментъ.

Что касается цвѣточного коврового рисунка, то по разнообразію мотивовъ, манеры и пріемовъ передачи, а также по стилизаціи, онъ смѣло можетъ быть сравниваемъ съ самыми высокохудожественными издѣліями такого рода въ мірѣ; по характернымъ же особенностямъ орнамента нашихъ ковровъ, они стоятъ вполне особнякомъ среди соответствующихъ издѣлій другихъ странъ и народовъ. Смѣло можно сказать, что ковровыя издѣлія съ ихъ орнаментомъ и расцвѣткой составляютъ гордость украинскаго народнаго творчества.

Въ выпускѣ этомъ помѣщены 46 репродукцій образцовъ украинскихъ ковровыхъ издѣлій разныхъ наименованій. Заимствованы образцы изъ собранія Полтавскаго Губернскаго Земскаго Музея, гдѣ ихъ имѣется свыше 200 экземпляровъ.



Рис. 1.

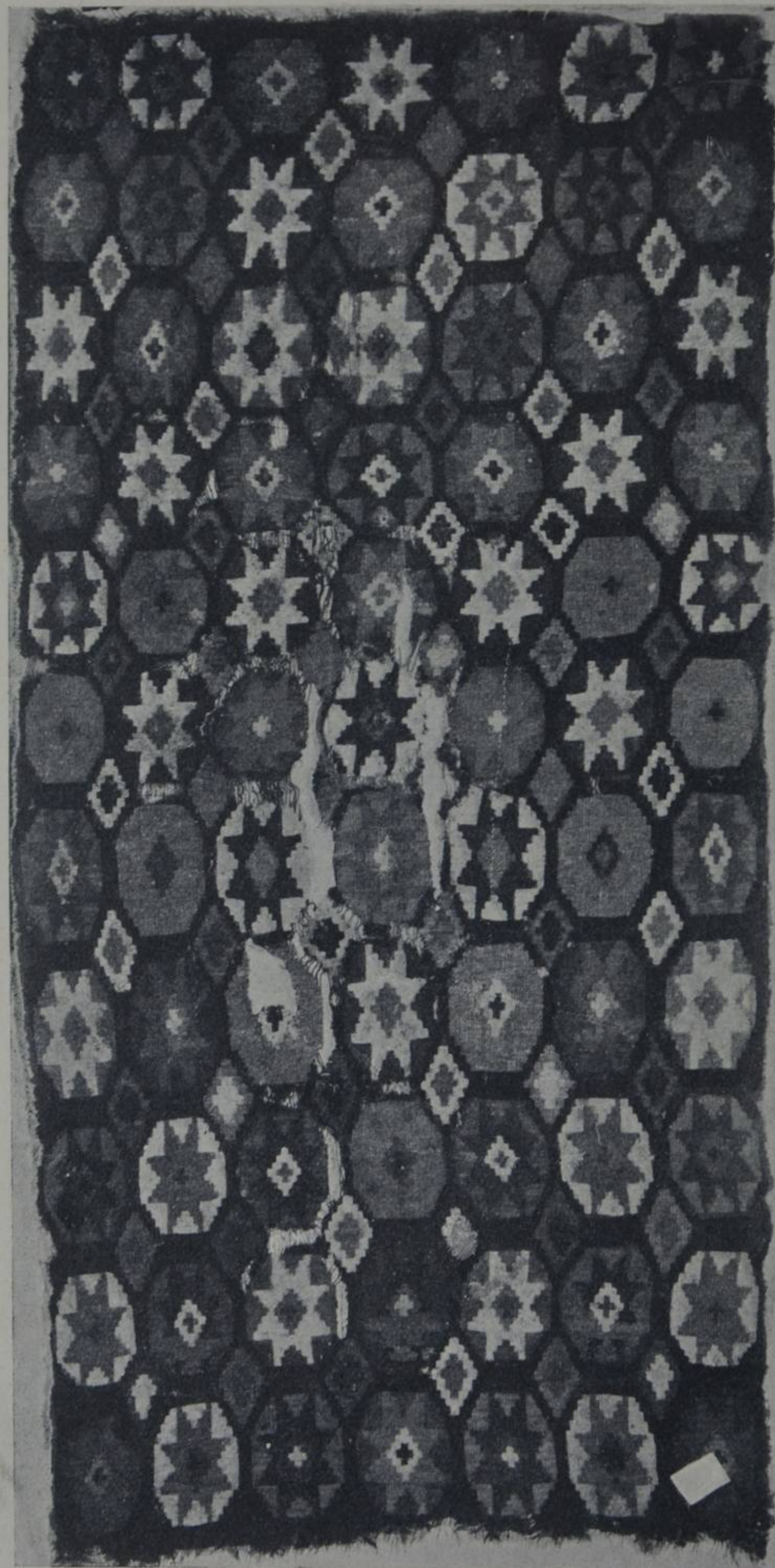


Рис. 2.



Рис. 3.

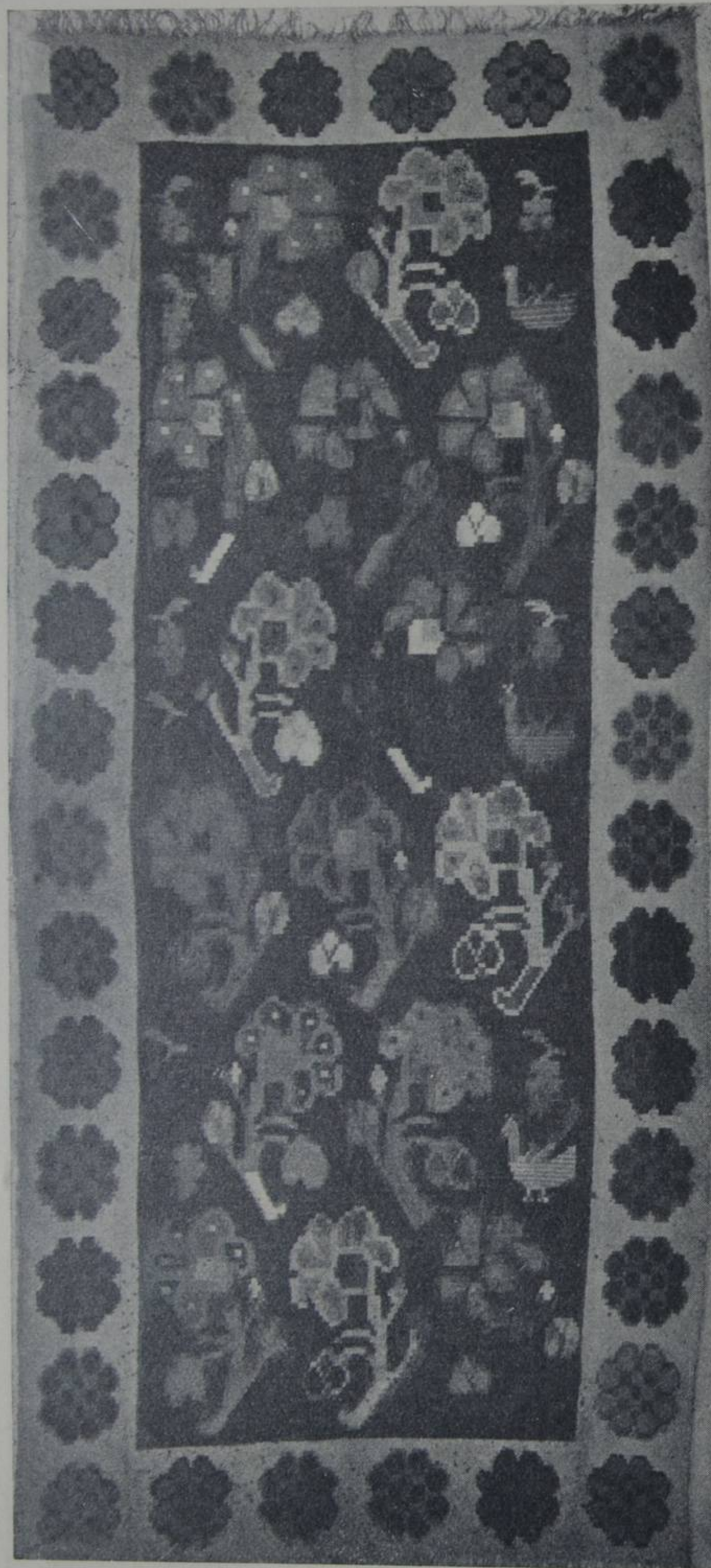


Рис. 4.



Рис. 5.



Рис. 6.



Рис. 7.



Рис. 8.



Рис. 9.

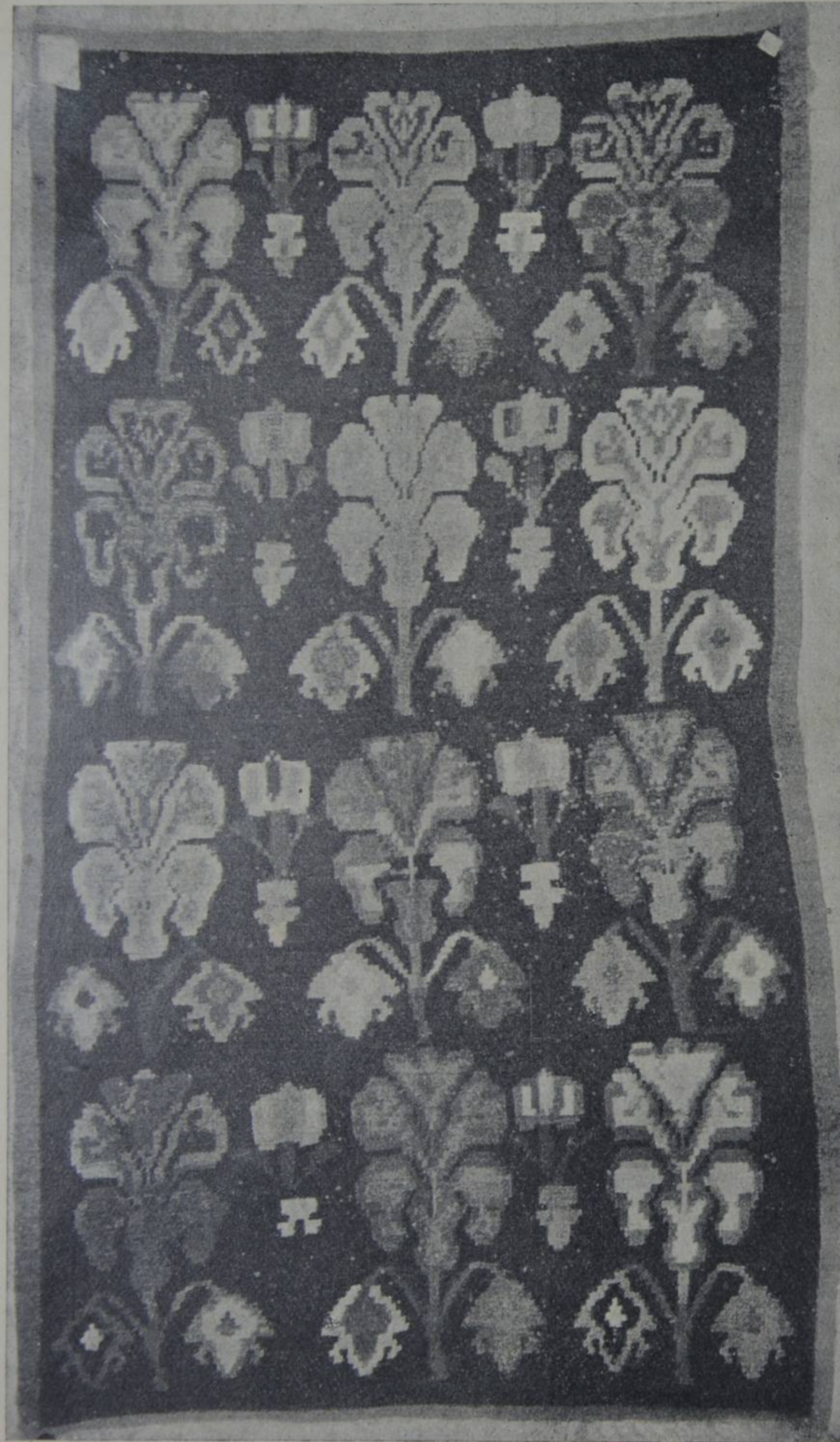


Рис. 10.



Рис. 11.

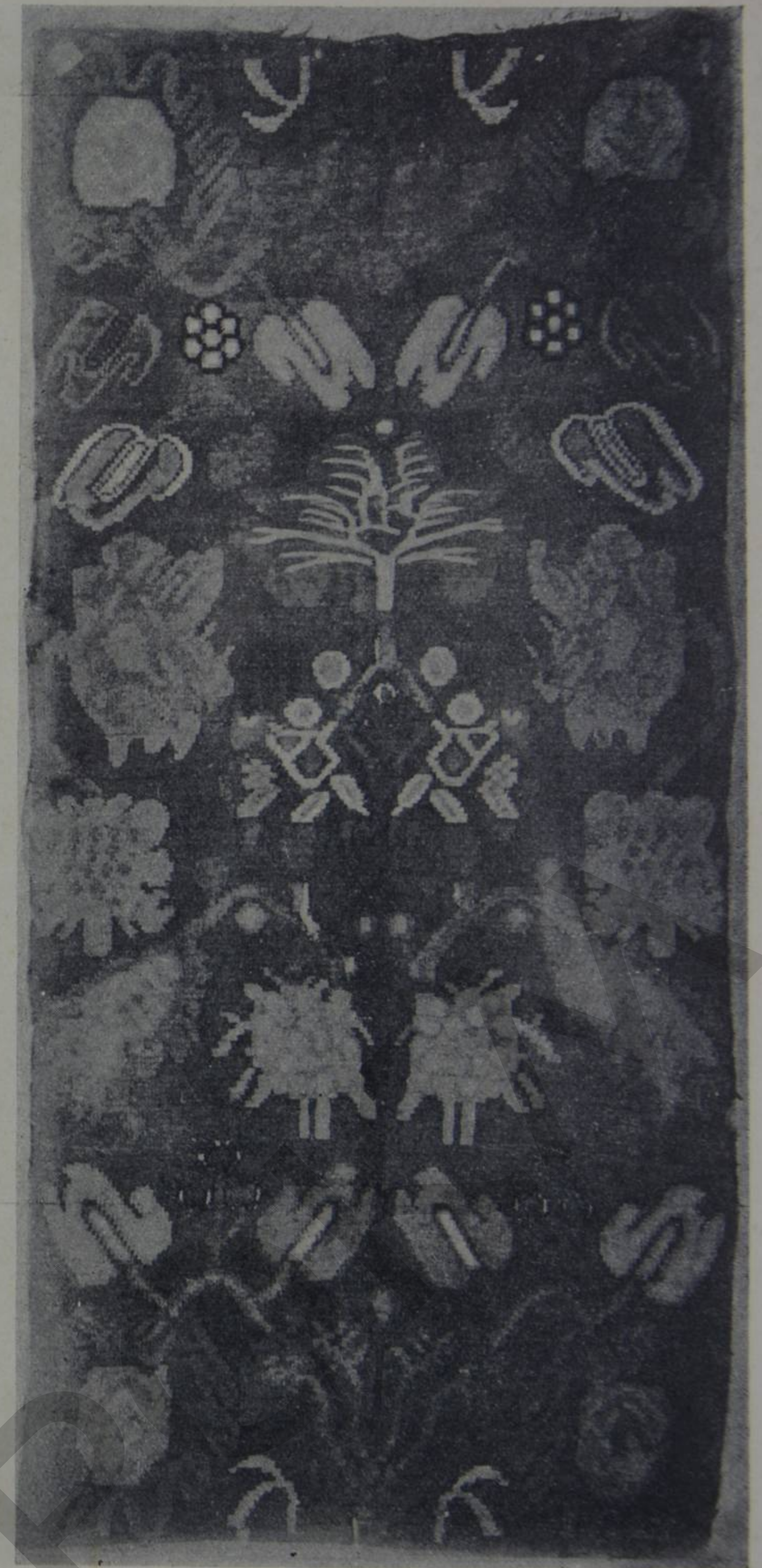


Рис. 12.



Рис. 13.



Рис. 14.

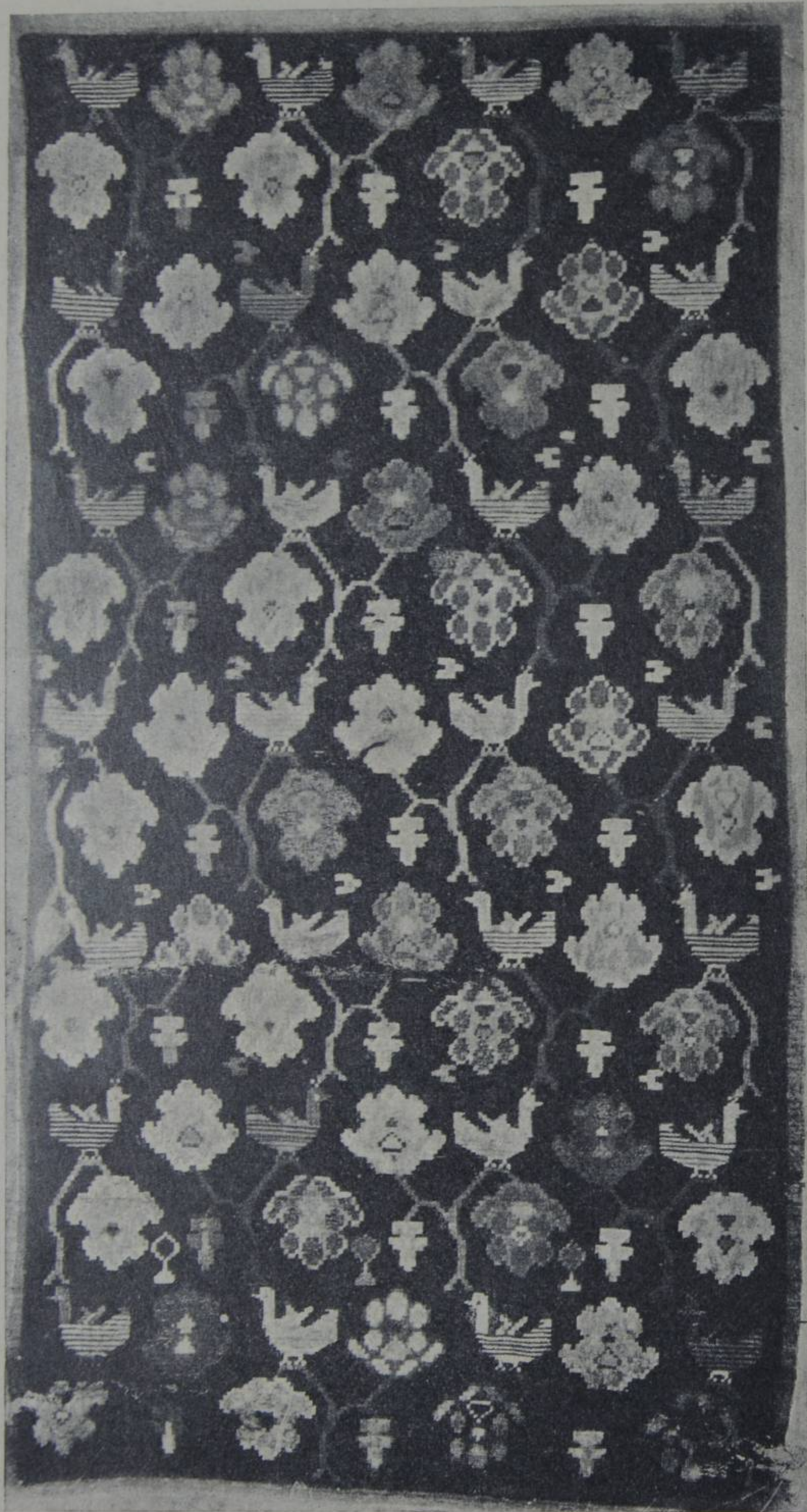


Рис. 15.



Рис. 16.



Рис. 17.

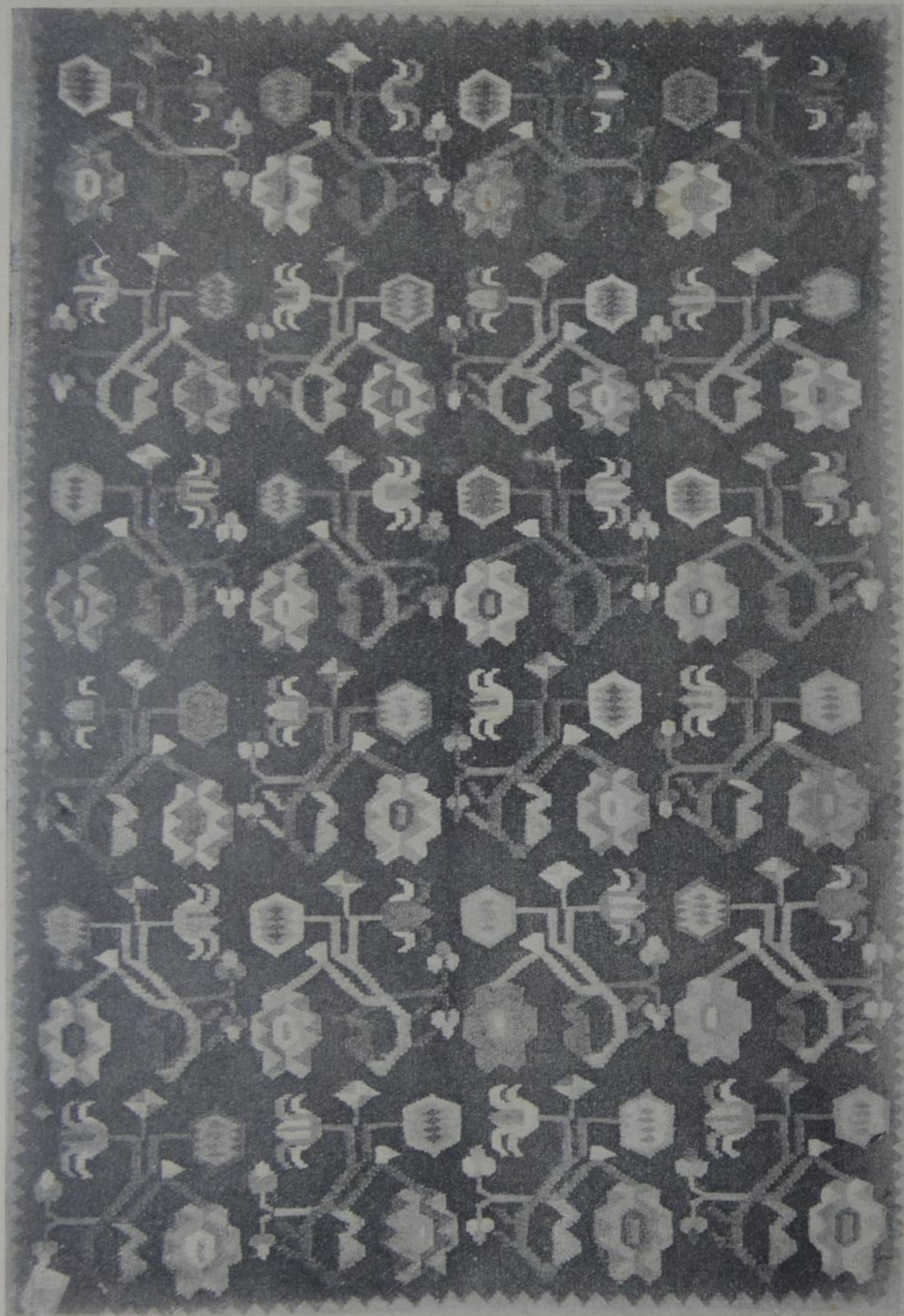


Рис. 18.



Рис. 19.

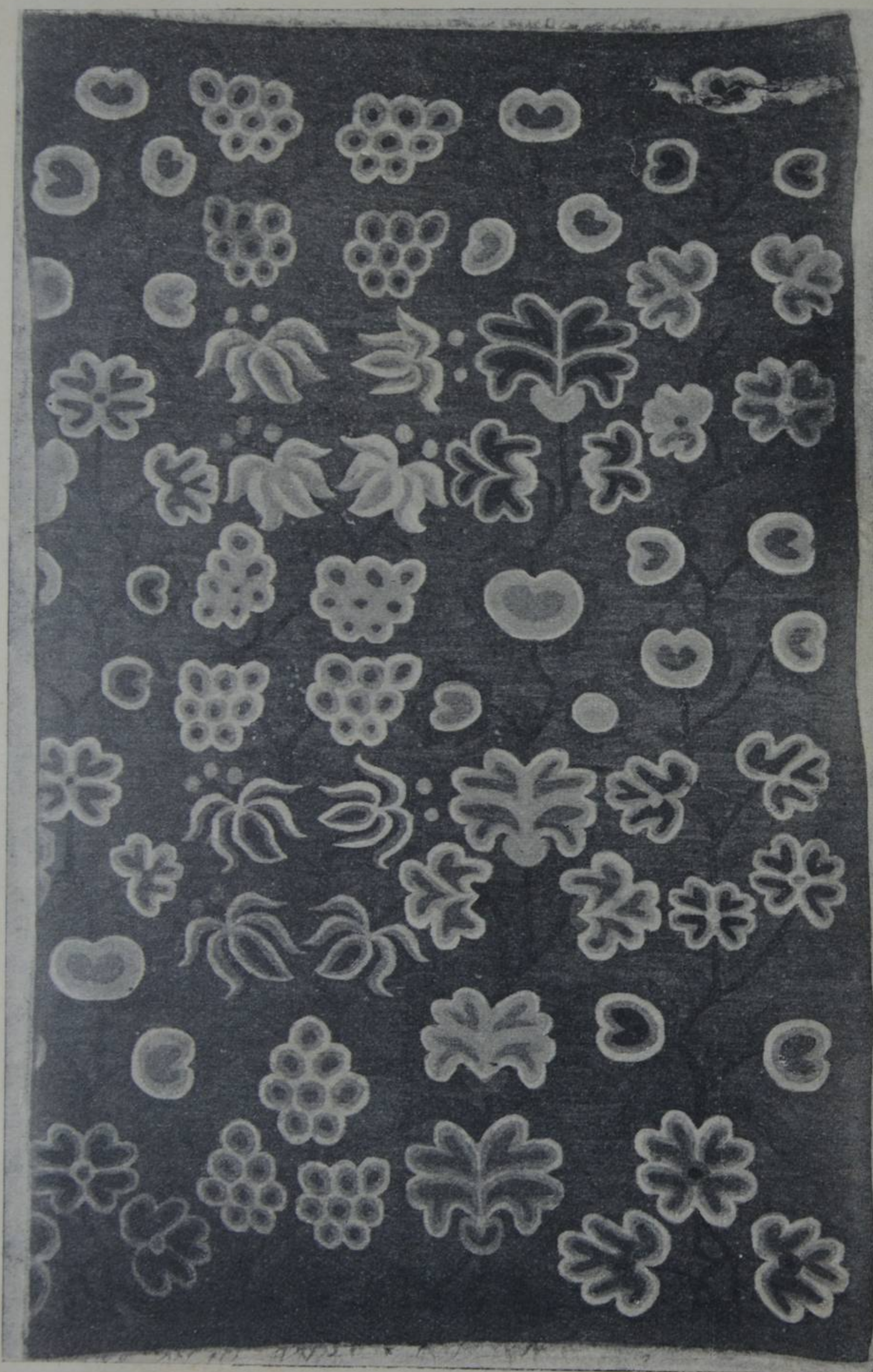


Рис. 20.



Рис. 21.



Рис. 22.

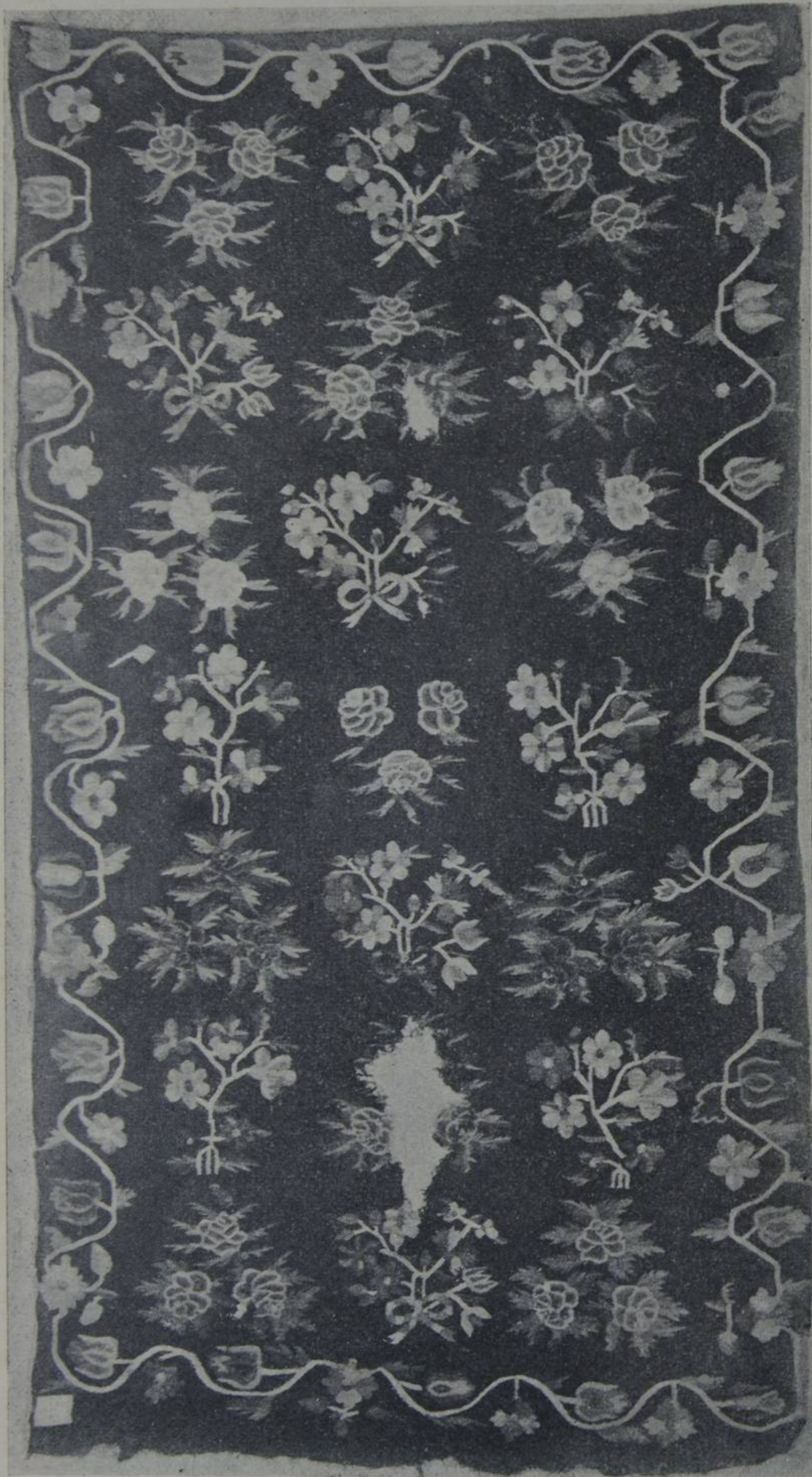


Рис. 23.

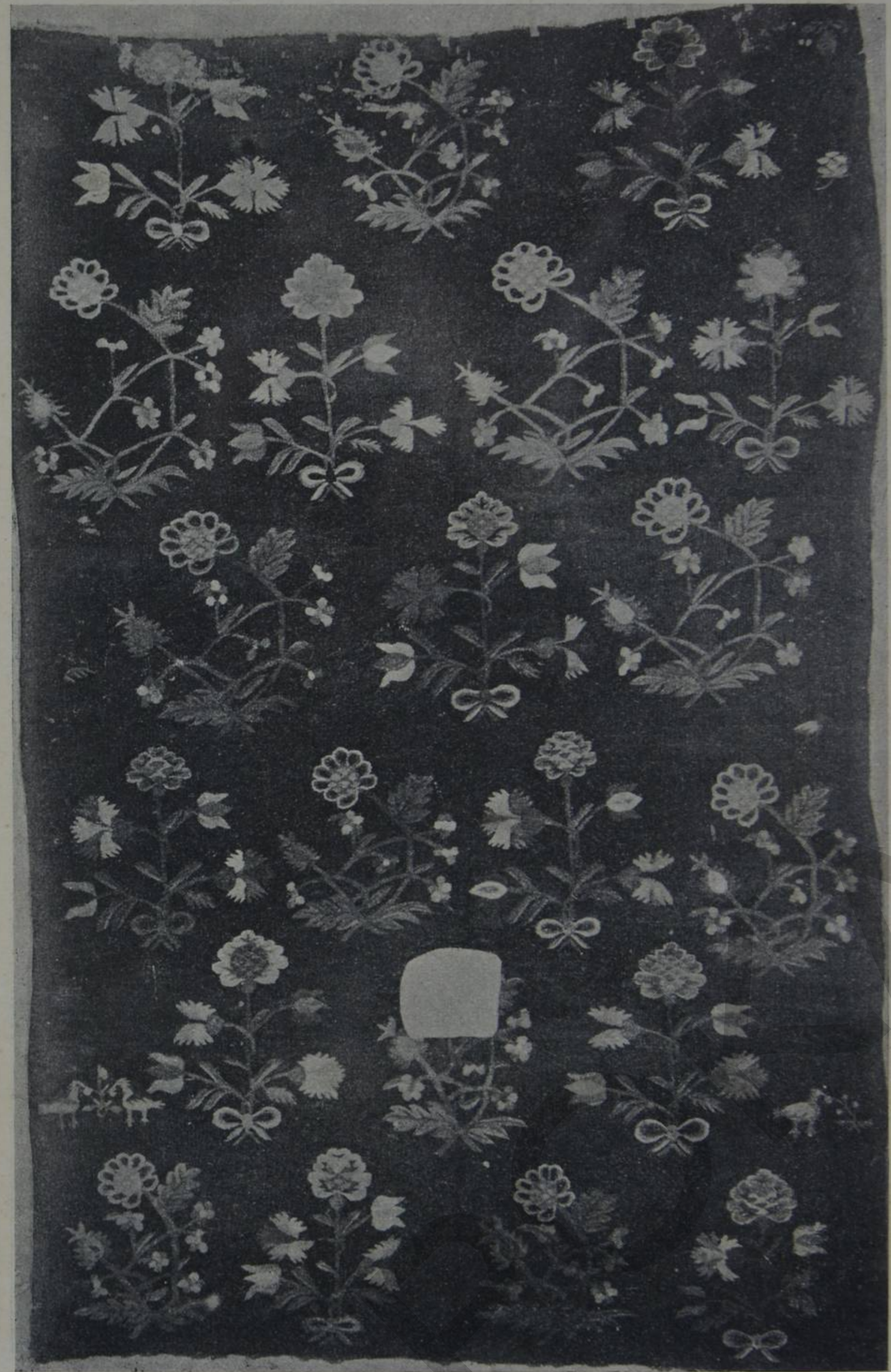


Рис. 24.



Рис. 25.



Рис. 26.

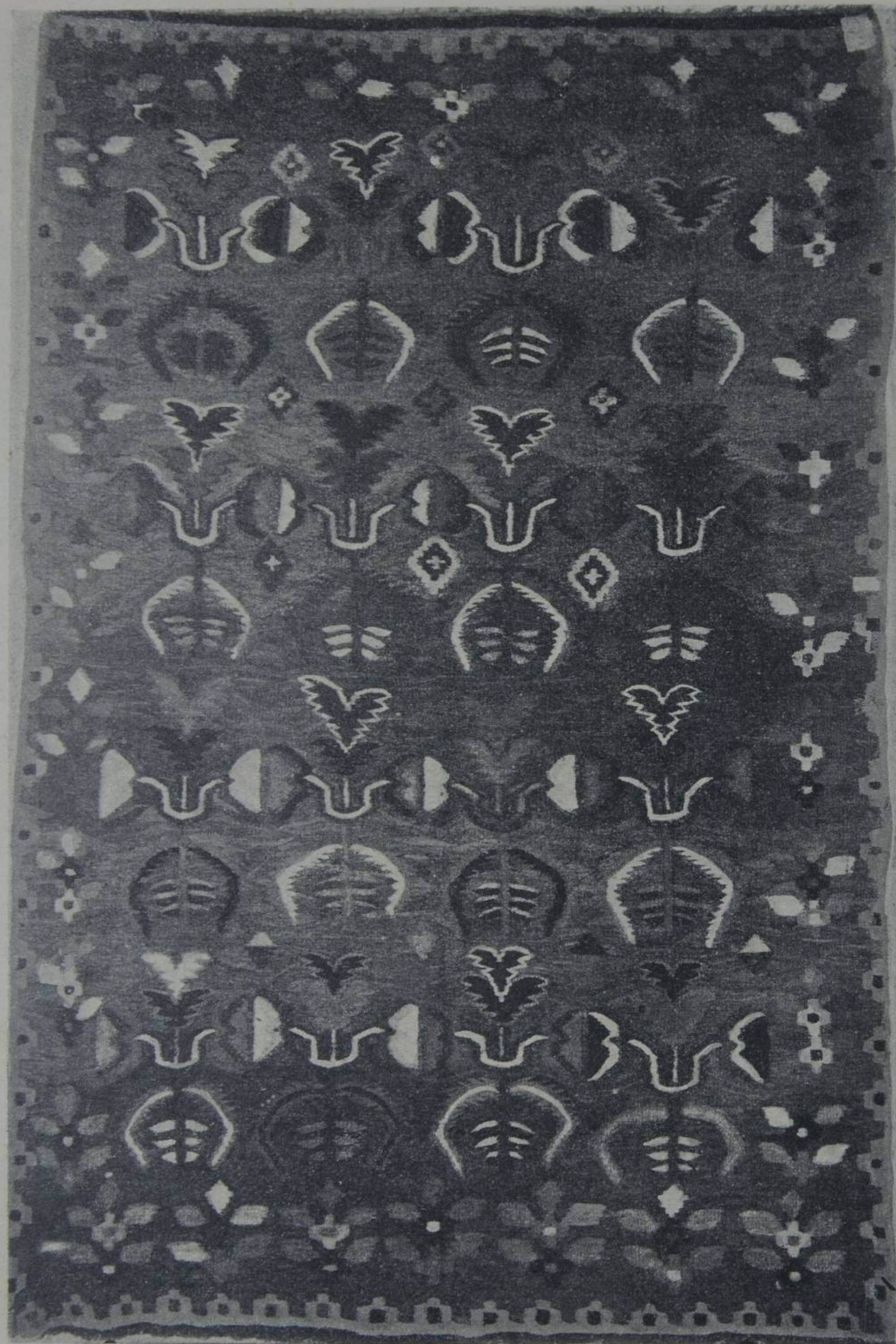


Рис. 27.



Рис. 28.

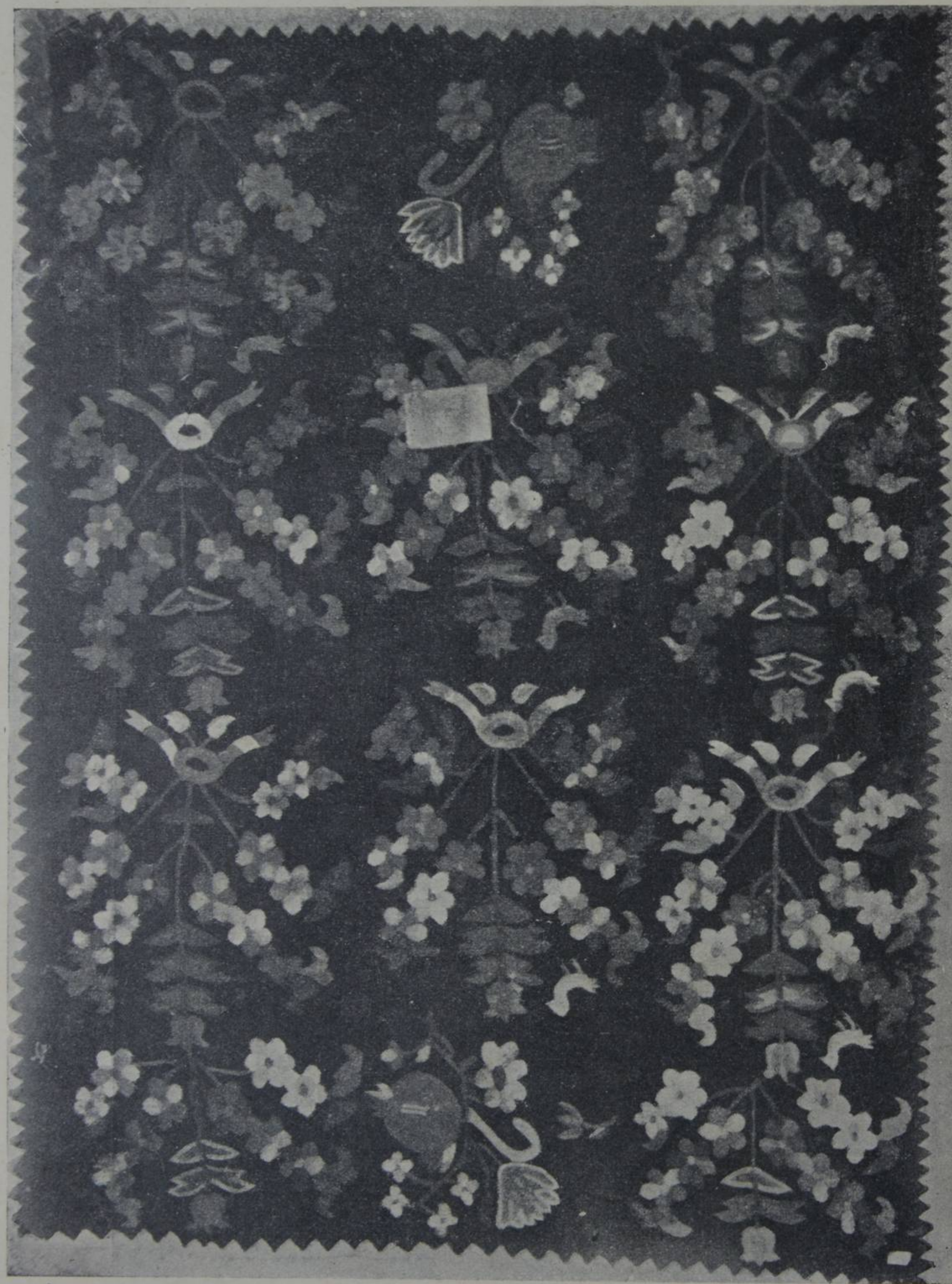


Рис. 29.



Рис. 30.



Рис. 31.



Рис. 32.



Рис. 33.



Рис. 34.



Рис. 35.



Рис. 36.



Рис. 37.



Рис. 38.



Рис. 39.



Рис. 40.



Рис. 41.



Рис. 42.



Рис. 43.



Рис. 44.



Рис. 45.

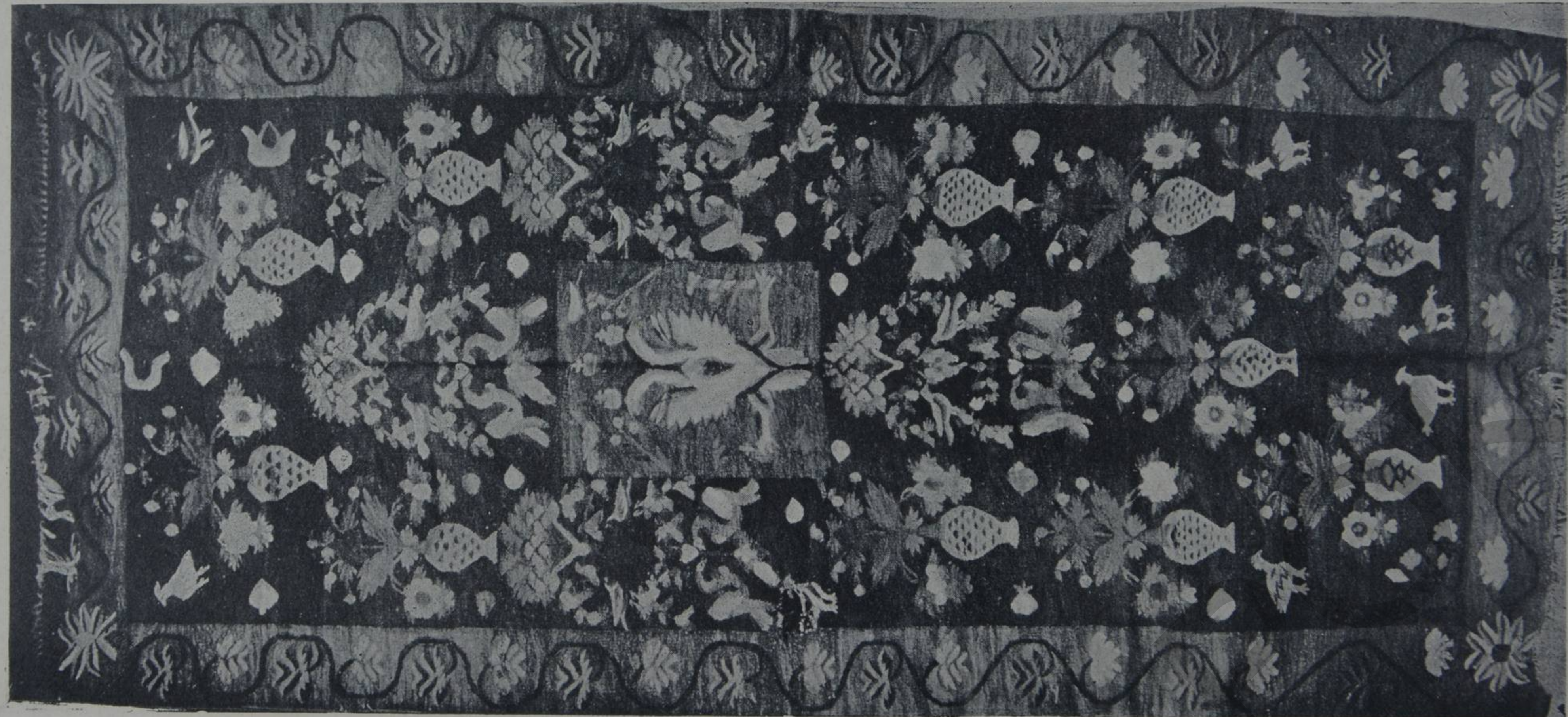


Рис. 46.

## ОБЪЯВЛЕНІЯ.

### ВЫШЛИ ИЗЪ ПЕЧАТИ И ПОСТУПИЛИ ВЪ ПРОДАЖУ

а) Альбомъ «УКРАИНСКОЕ НАРОДНОЕ ТВОРЧЕСТВО»:

Серія II. Выпускъ 1-й. «Ковры и Килимы».

Серія III. Выпуски 1-й и 2-й. «Рушники» — шитье.

Серія III. Выпускъ 3-й. «Хустки» — шитье.

Серія IV. Выпускъ 1-й. «Рѣзныя пряничныя и кафельныя формы».

Серія IV. Выпускъ 2-й. «Рѣзьба по дереву».

Серія VI. Выпускъ 1-й. «Типы украинской гончарной посуды».

б) Иллюстрированный каталогъ издѣлій кустарнаго труда въ кустарномъ складѣ Губернскаго земства.

### ИМѢЕТСЯ НА СКЛАДѢ НЕБОЛЬШОЕ КОЛИЧЕСТВО ПРЕЖНИХЪ ИЗДАНИЙ ЗЕМСТВА ПО НАРОДНОМУ ТВОРЧЕСТВУ:

а) Мотивы малороссійскаго орнамента гончарнаго производства. Альбомъ—19 таблицъ въ краскахъ. Полтава. 1882 года. Цѣна 2 р.

б) Мотивы малороссійскаго орнамента (ткачество, ковров. дѣло, вышивка). Альбомъ in folio—20 таблицъ въ краскахъ. СПб. 1907 года. Цѣна 4 руб.

в) Списание коллекціи народныхъ писанокъ Музея Полтавскаго Губернскаго Земства (отд. Е. Н. Скаржинской). Альбомъ изъ 33 хромолитогр. и 12 черныхъ таблицъ всего 2219 рис. Москва. 1899 года. Цѣна 4 руб.

Готовятся къ печати послѣдующіе выпуски Альбома «УКРАИНСКОЕ НАРОДНОЕ ТВОРЧЕСТВО».

## ОБЪЯВЛЕНІЕ.

КУСТАРНЫЙ СКЛАДЪ ПОЛТАВСКАГО ГУБ. ЗЕМСТВА ИМѢЕТЪ  
ВЪ ПРОДАЖѢ И ПРИНИМАЕТЪ ЗАКАЗЫ НА ИЗГОТОВЛЕНІЕ:

- а) Разнаго рода тканыхъ издѣлій изъ льна, шерсти и шелка съ украинскимъ орнаментомъ.
- б) Вышивокъ и вышитыхъ въ украинскомъ стилѣ издѣлій для дамскихъ нарядовъ и обстановки.
- в) Гончарныхъ издѣлій изъ глазурованной глины съ украинскимъ орнаментомъ.
- г) Деревянныхъ мелкихъ, художественно исполненныхъ подѣлокъ, а также мебели въ украинскомъ стилѣ.
- д) Плетеныхъ изъ лозы и рогозы издѣлій.
- е) Ковровъ, килимовъ, дорожекъ и проч.
- ж) Струнъ кишечныхъ, Инструкторской Мастерской Полт. Губ. Земства.

Иллюстрированный каталогъ издѣлій по требованіямъ высылается бесплатно.

Адресъ склада: Полтава, Земскій домъ, Кустарный складъ Губернскаго Земства.  
Адресъ для телеграммъ: Полтава, Губземство Кустарь.

511612



Полтава. Губернскій Земскій Домъ.

РОКМ



Князю Александру Николаевичу  
Товарищу Князя Николая  
Ивановича

PKU 21800  
11319