

Ինքնապատե

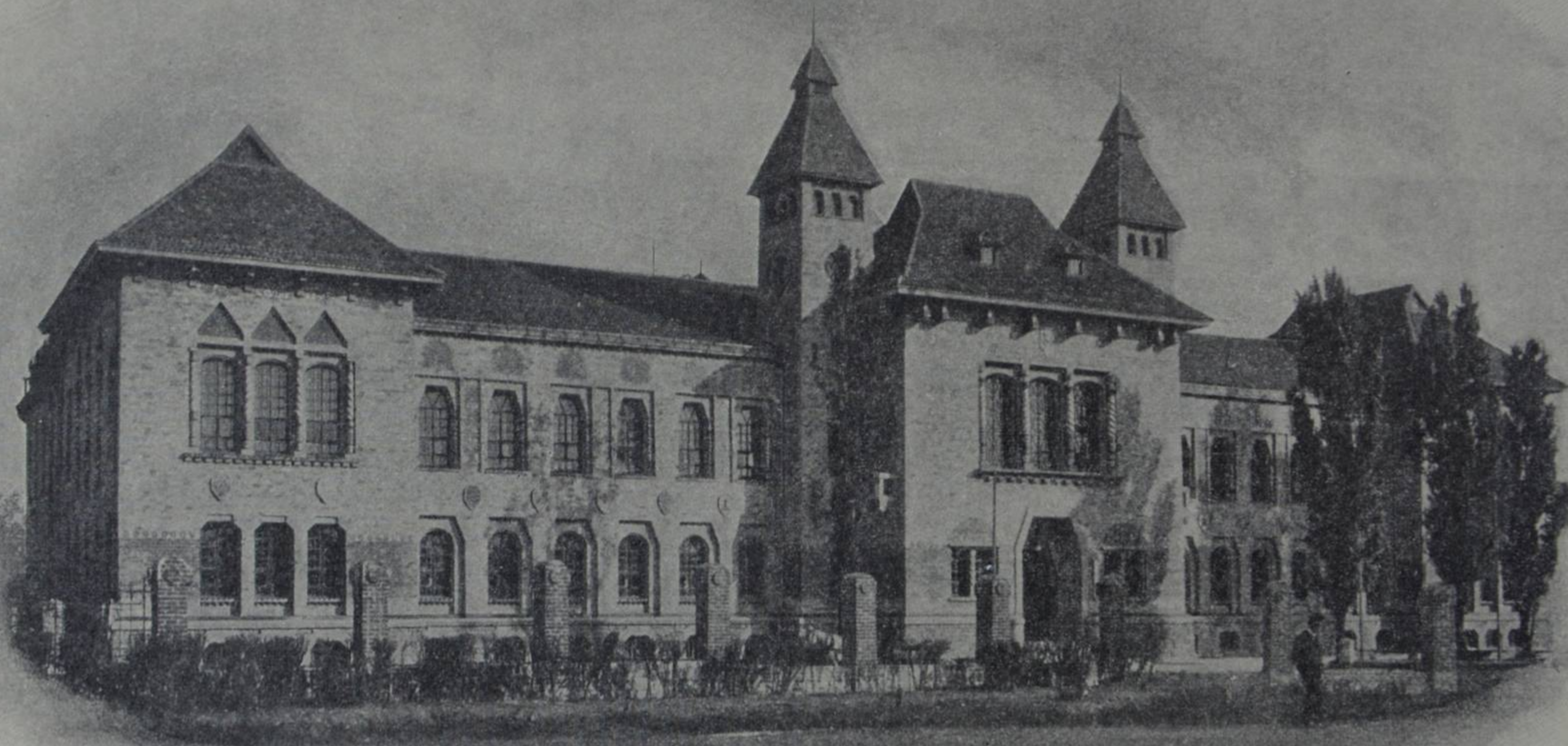
Քաստե

Մեծեպետ.

Ընդհանուր

Երևան Երևան 2.





Полтава. Губернскій Земскій Домъ.

РОКМ

УКРАИНСКОЕ
НАРОДНОЕ ≡≡≡
ТВОРЧЕСТВО

СЕРІЯ ІV.
РѢЗЬБА ПО ДЕРЕВУ
ВЫПУСКЪ 2-ой.

ПРЕДМЕТЫ ДОМАШНЯГО и ХОЗЯЙСТВЕННАГО ОБИХОДА.

ИЗДАНИЕ КУСТАРНАГО СКЛАДА
ПОЛТАВСКАГО ГУБЕРНСКАГО ЗЕМСТВА.

19²²_{VII}12

*Почтамузикъ Двора Его Величества
М^{го} А. А. Лесенцова въ Москвѣ.*

1912.

РОКМ

Изъ изданію Альбомовъ

„Украинское Народное Искусство.“

Съ цѣлью оказать помощь многочисленнымъ въ губерніи кустарямъ, содѣйствовать развитію ихъ вкуса, снабдить ихъ образцами, достойными подражанія, а вмѣстѣ съ тѣмъ и сохранить въ памяти народной прекрасные образцы стариннаго народнаго украинскаго творчества, Кустарный Складъ Полтавскаго Губернскаго Земства съ разрѣшенія Губернскаго Земскаго Собранія и при существенной матеріальной помощи Отдѣла Сельской Экономіи и Сельскохоз. Статистики Главнаго Управленія Землеустройства и Земледѣлія предпринимаетъ изданіе дешевыхъ альбомовъ украинскаго орнамента по наилучшимъ образцамъ, хранящимся въ мѣстномъ и др. провинціальныхъ и столичныхъ музеяхъ, и по тѣмъ современнымъ кустарнымъ

издѣліямъ, въ которыхъ особенно удачно сказалась творческая фантазія кустаря въ примѣненіи тѣхъ образцовъ.

Въ силу крайняго разнообразія кустарныхъ промысловъ, допускающихъ художественную орнаментовку издѣлій, предположенное изданіе должно состоять изъ отдельныхъ, обособленныхъ альбомовъ, отвѣчающихъ потребностямъ лишь даннаго ремесла; а т. к. въ каждомъ ремеслѣ имѣются свои спеціальныя отрасли, альбомы, соответственно каждой изъ нихъ, будутъ состоять изъ отдельныхъ выпусковъ.

Вслѣдствіе этого возникаетъ необходимость дѣлать изданіе по серіямъ, а серіи разбивать на тетради или

выпуски. Въ главнѣйшихъ чертахъ все изданіе намѣчается въ такомъ порядкѣ:

Серія I. Ткачество во всѣхъ его видахъ и примѣненіяхъ.

Серія II. Ковровое производство: ковры, килимы, дорожки.

Серія III. Женскія рукодѣлія: вышивки, шитье.

Серія IV. Древодѣліе.

Серія V. Кузнечное и слесарное дѣло.

Серія VI. Гончарное производство.

Серія VII. Корзиночное плетеніе и т. д.

Имѣя въ своемъ распоряженіи обширнѣйшій художественный матеріалъ, но вмѣстѣ съ тѣмъ и ограниченныя

сравнительно средства, складъ вынужденъ остановиться пока на изданіи лишь черныхъ рисунковъ (цвѣтныя необходимы для I и II серій и гончарнаго дѣла) и, не придерживаясь порядка нумераціи серій, выпускать отдѣльныя тетради, руководствуясь прежде всего мѣстными условіями развитія дѣла и спросомъ мѣстныхъ кустарей.

Каждая тетрадь предположена въ 20 таблицъ въ формѣ и видѣ настоящаго выпуска, признаваемого наиболѣе удобнымъ для использованія кустаремъ.

Нѣкоторое количество альбомовъ издается на лучшей бумагѣ.

(Содержаніе выпуска см. въ концѣ.)

Складъ изданія: Кустарн. складъ Полт. Губ. Земства, Полтава, Земскій домъ.
Адресъ для телеграммъ: Полтава, Губземство Кустарь.



Рис. 1.

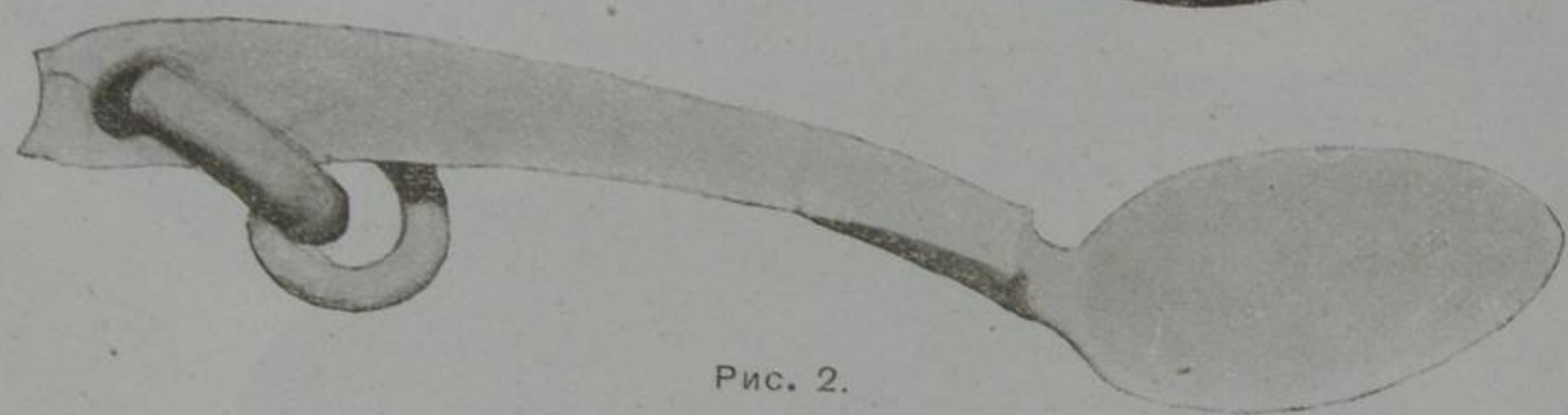


Рис. 2.



Рис. 3.



Рис. 4.



Рис. 5.



Рис. 6.



Рис. 7.



Рис. 8.



Рис. 9.



Рис. 10.



Рис. 11



Рис. 12.



Рис. 13



Рис. 14.



Рис. 15.



Рис. 16.



Рис. 17.



Рис. 18.



Рис. 19.



Рис. 20.



Рис. 21.



Рис. 22.



Рис. 23.



Рис. 24.



Рис. 25.



Рис. 26.

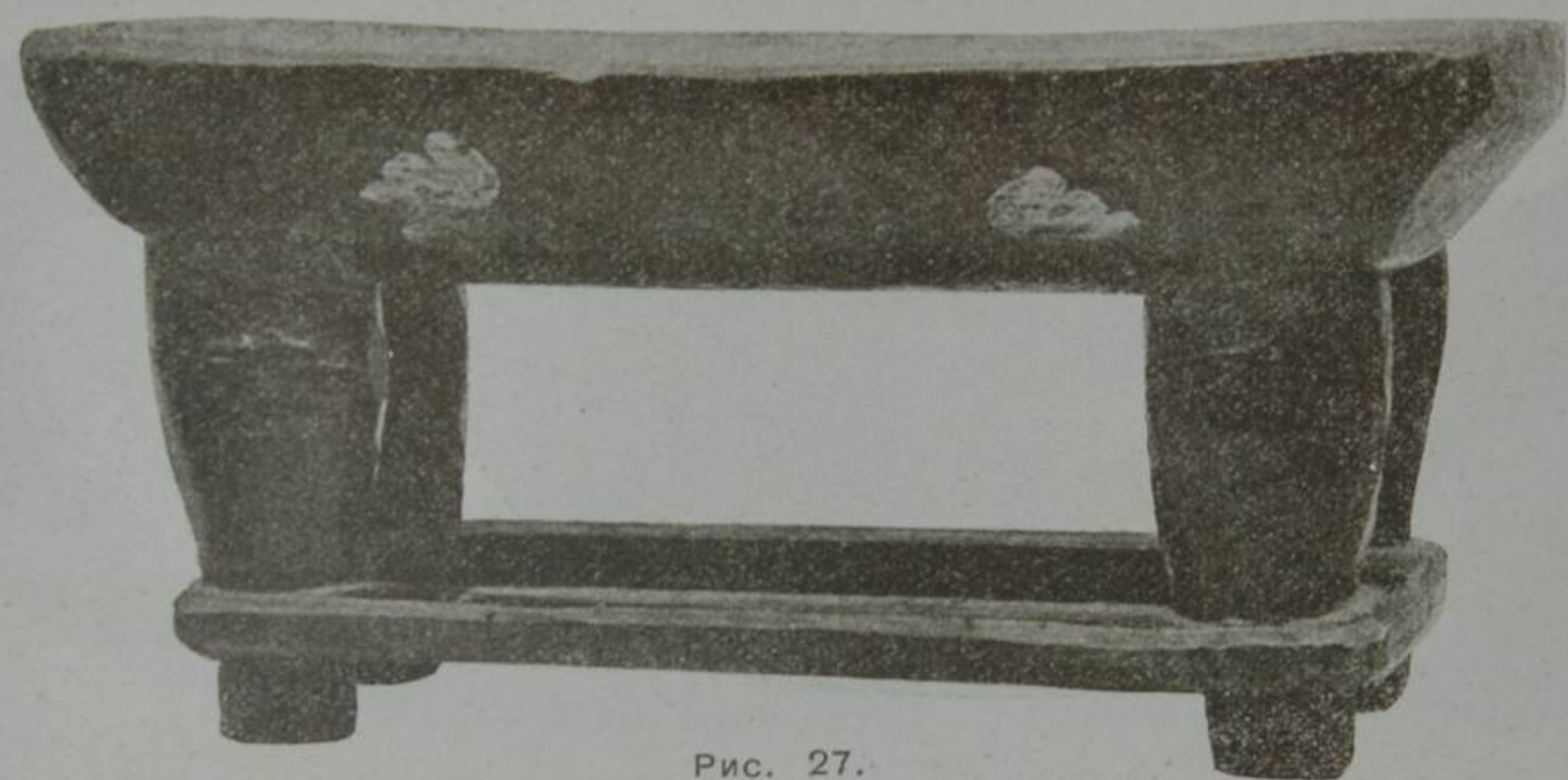


Рис. 27.



Рис. 28.

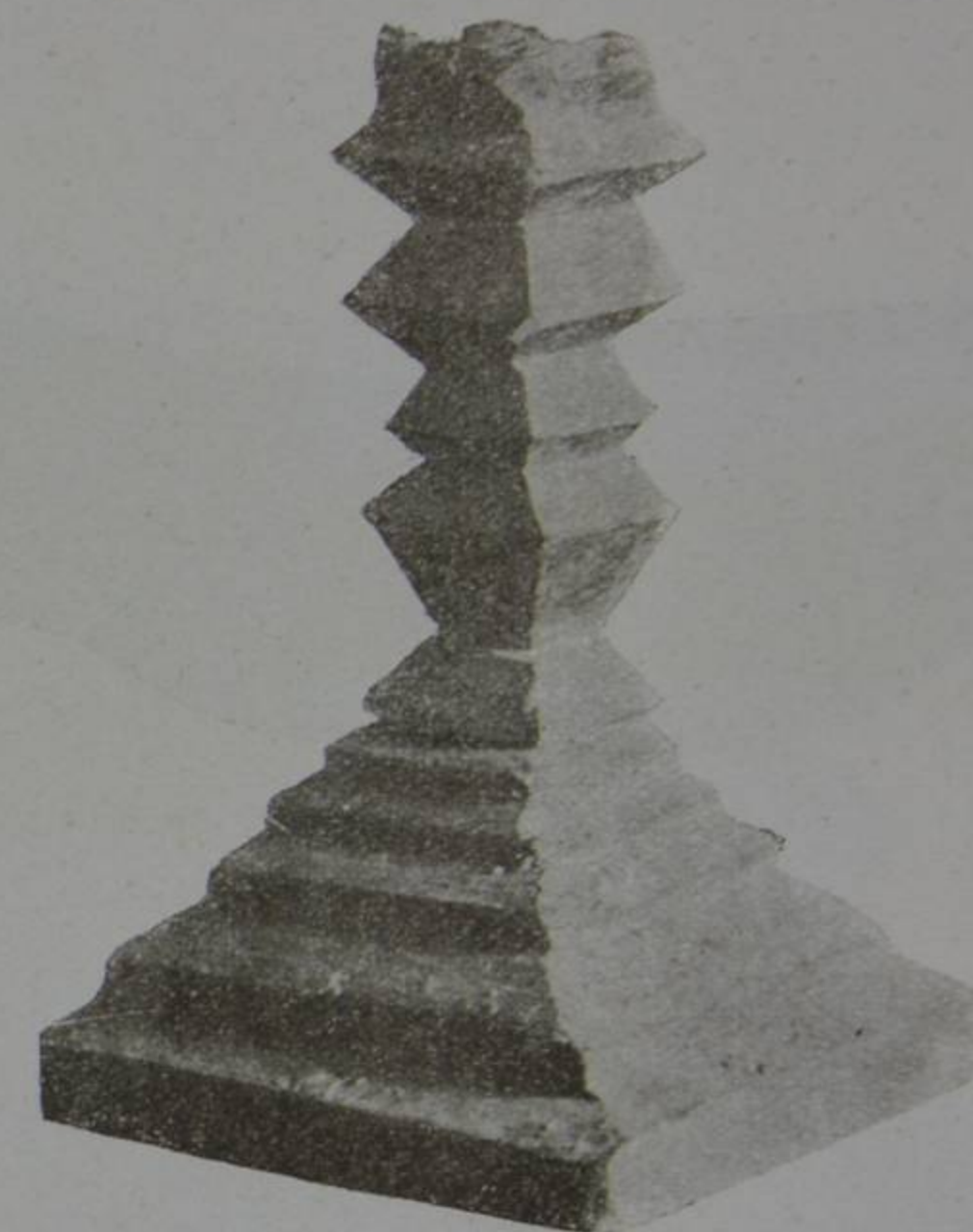


Рис. 29.



Рис. 30.



Рис. 31.



Рис. 32.



Рис. 33.



Рис. 34.

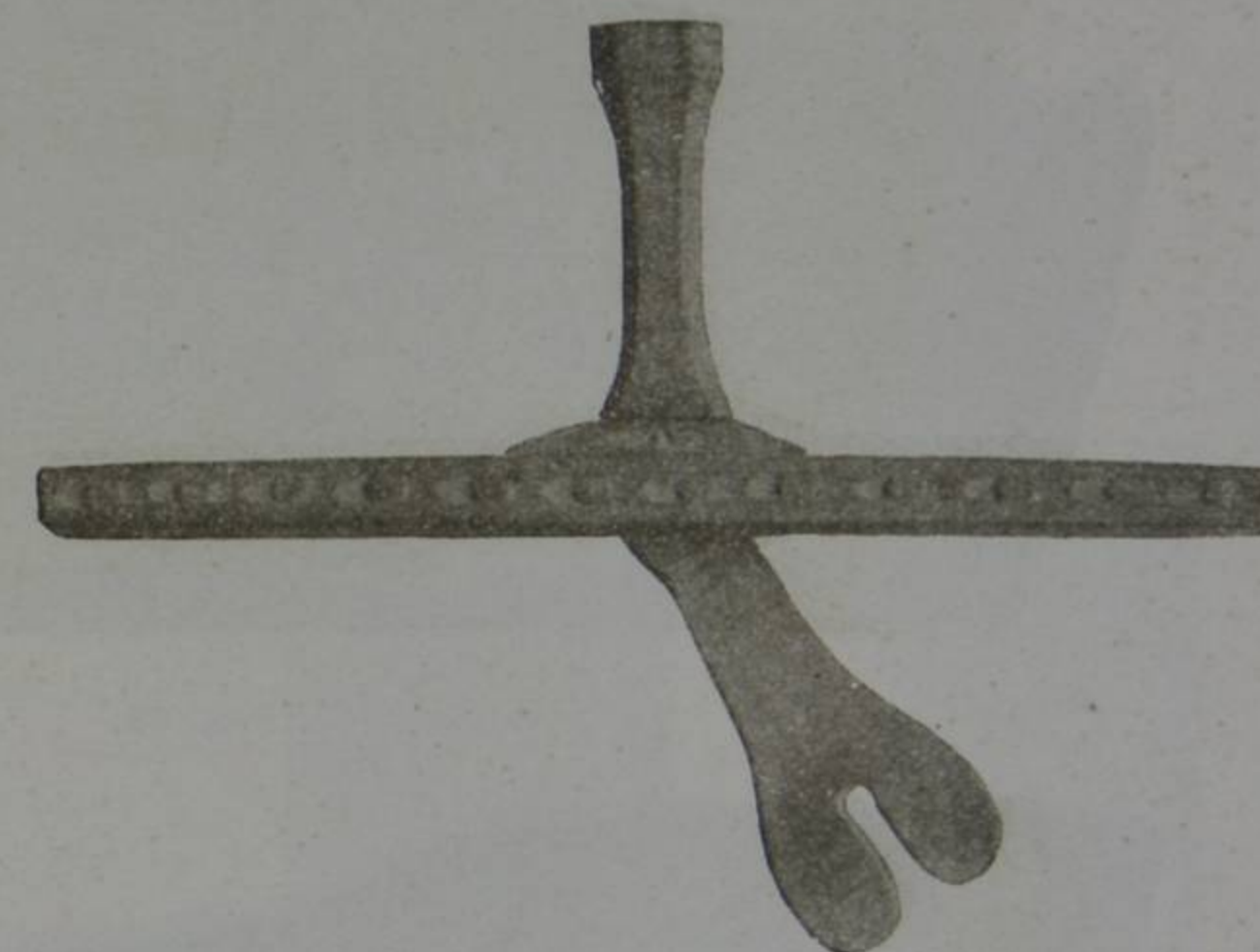


Рис. 35.



Рис. 36.

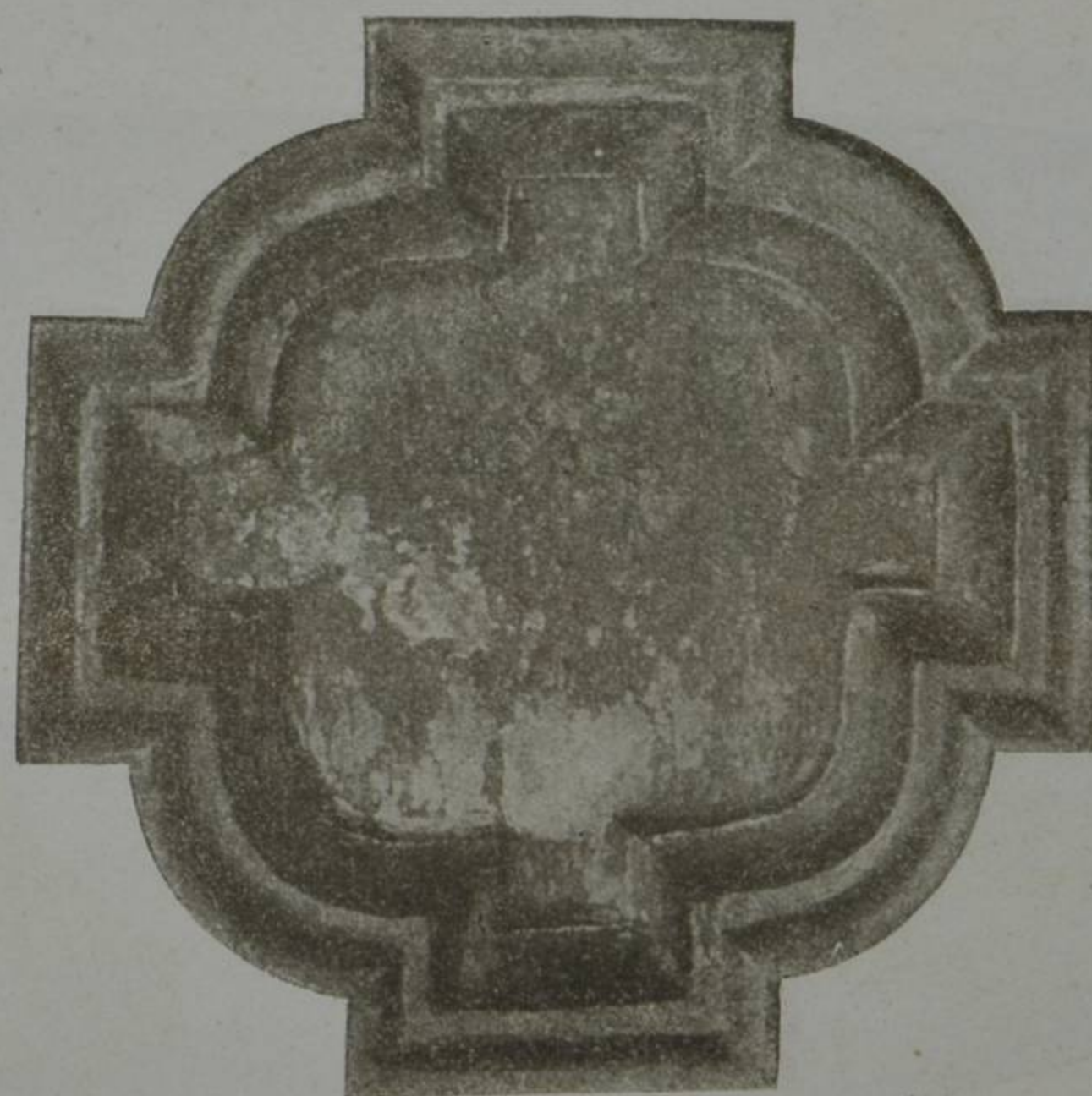


Рис. 37.



Рис. 38.



Рис. 39.



Рис. 40.



Рис. 41.



Рис. 42.



Рис. 43.



Рис. 44.



Рис. 45.



Рис. 46.



Рис. 49.



Рис. 48.



Рис. 47.



Рис. 50.



Рис. 51.



Рис. 52.

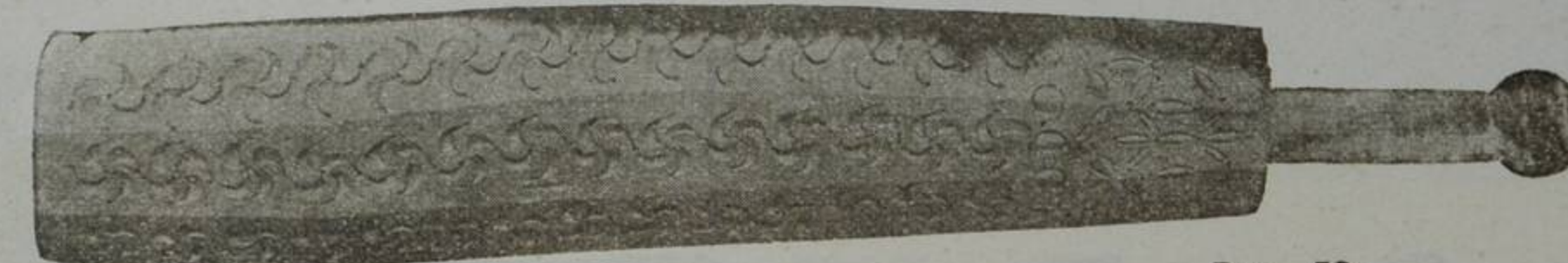


Рис. 53.

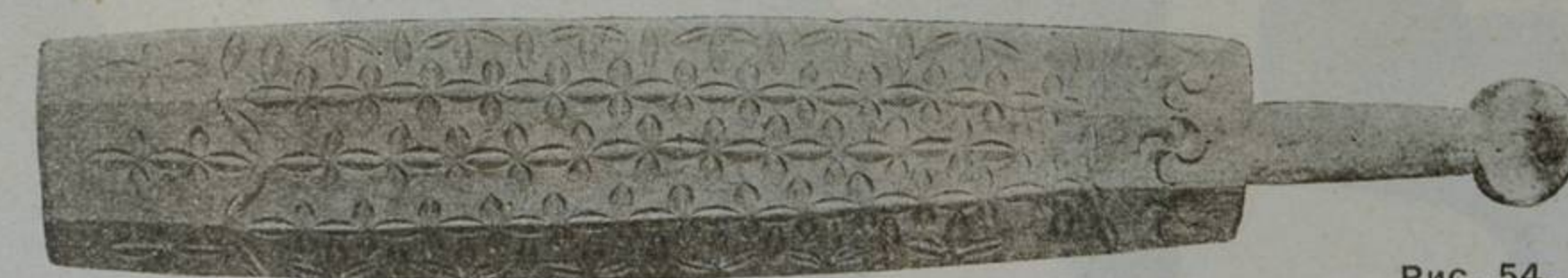


Рис. 54.



Рис. 55.



Рис. 56.



Рис. 57.



Рис. 58.

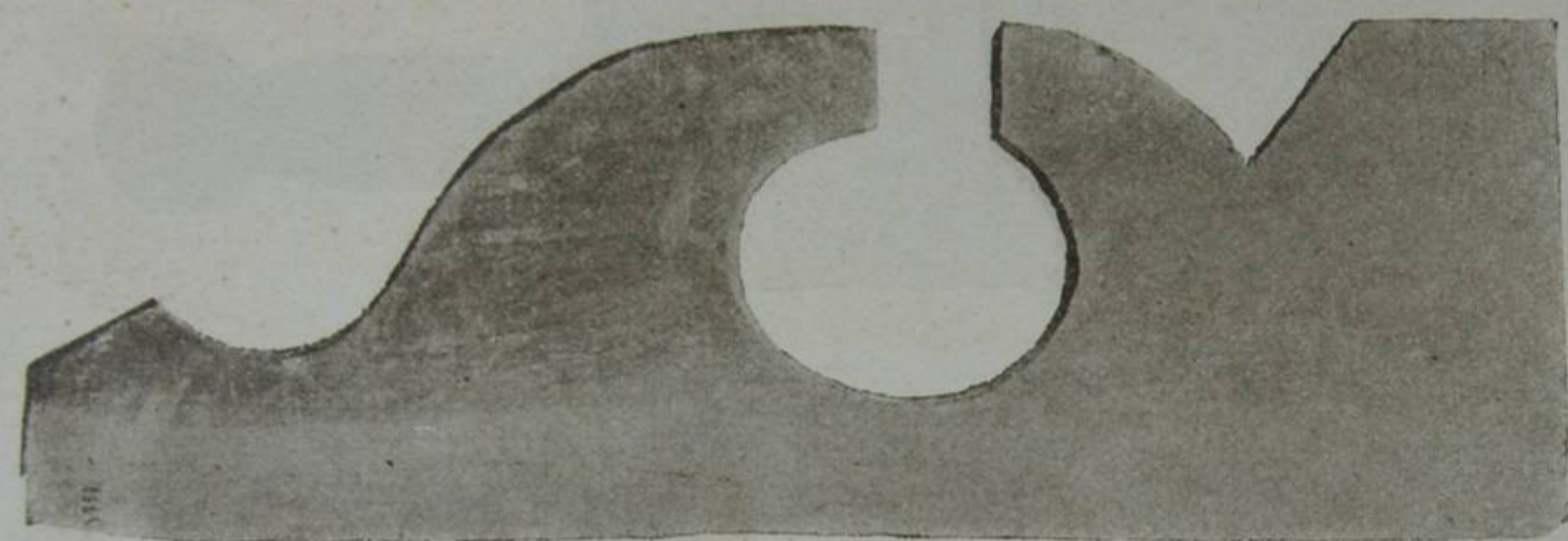


Рис. 59.



Рис. 60.



Рис. 61.



Рис. 62.

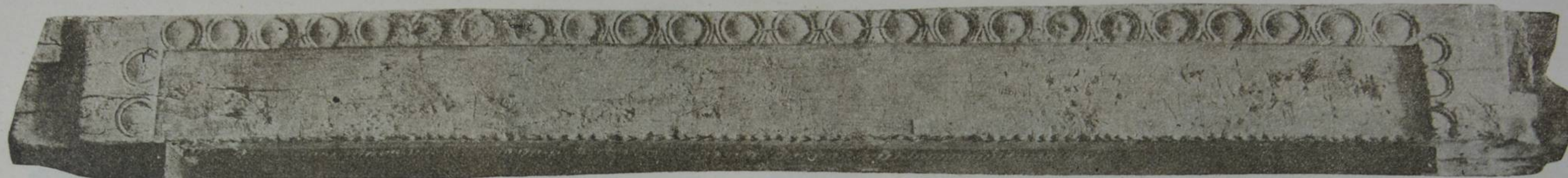


Рис. 63.



Рис. 64.

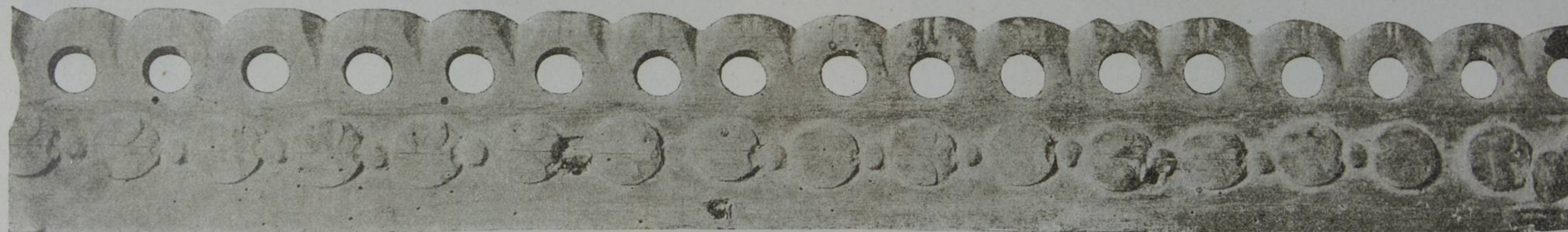


Рис. 65.



Рис. 66.

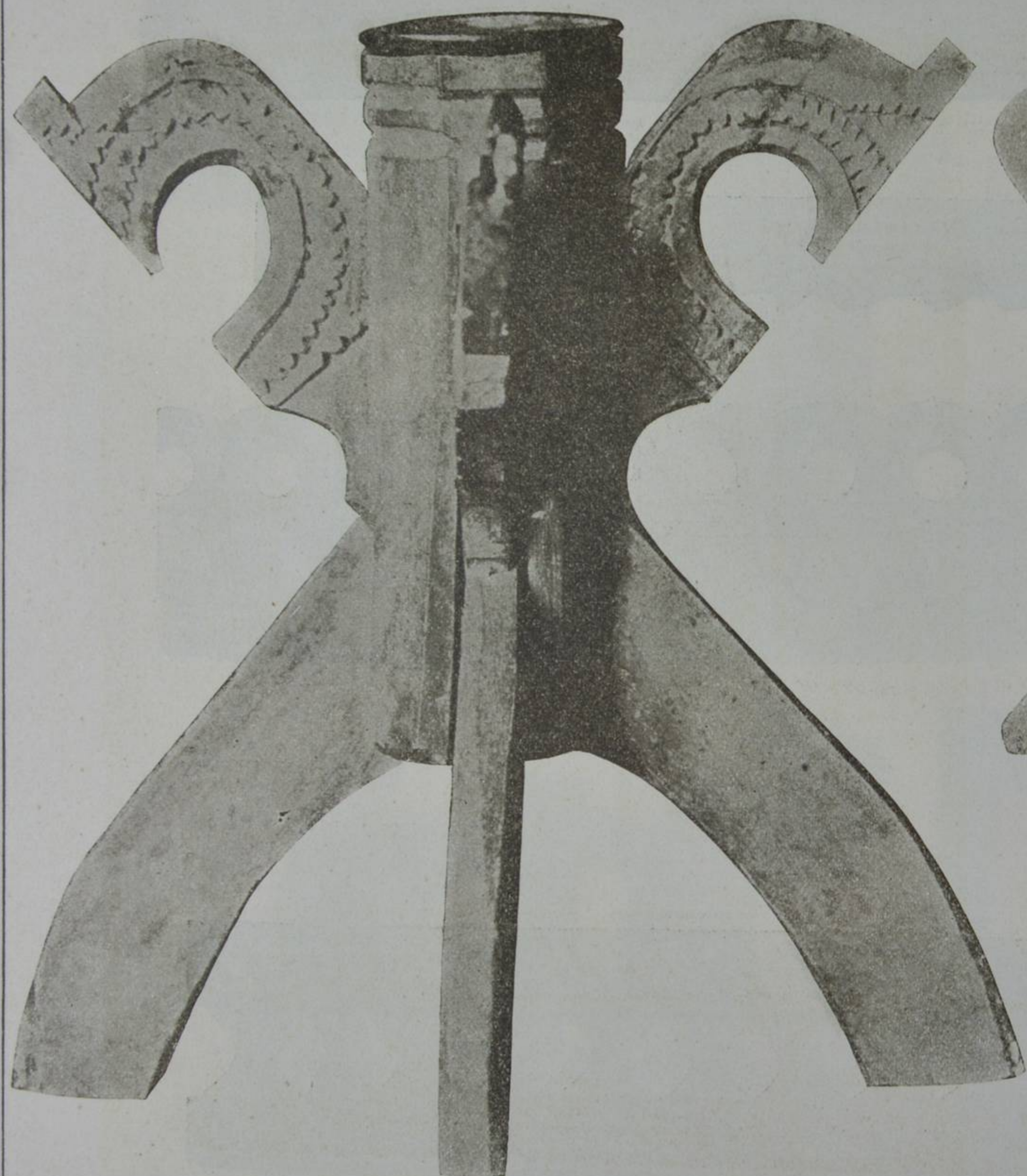


Рис. 67.

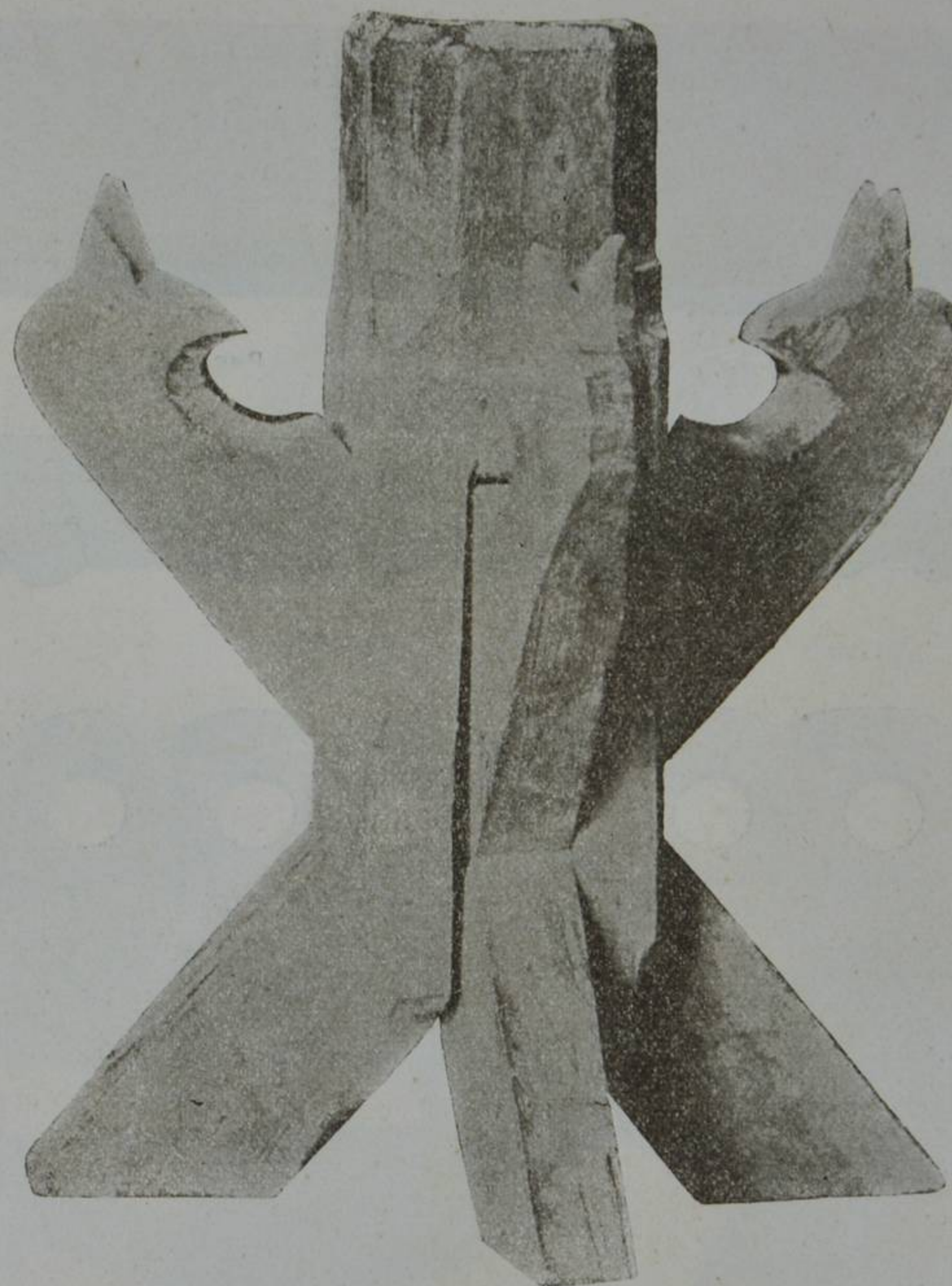


Рис. 68.



Рис. 69.

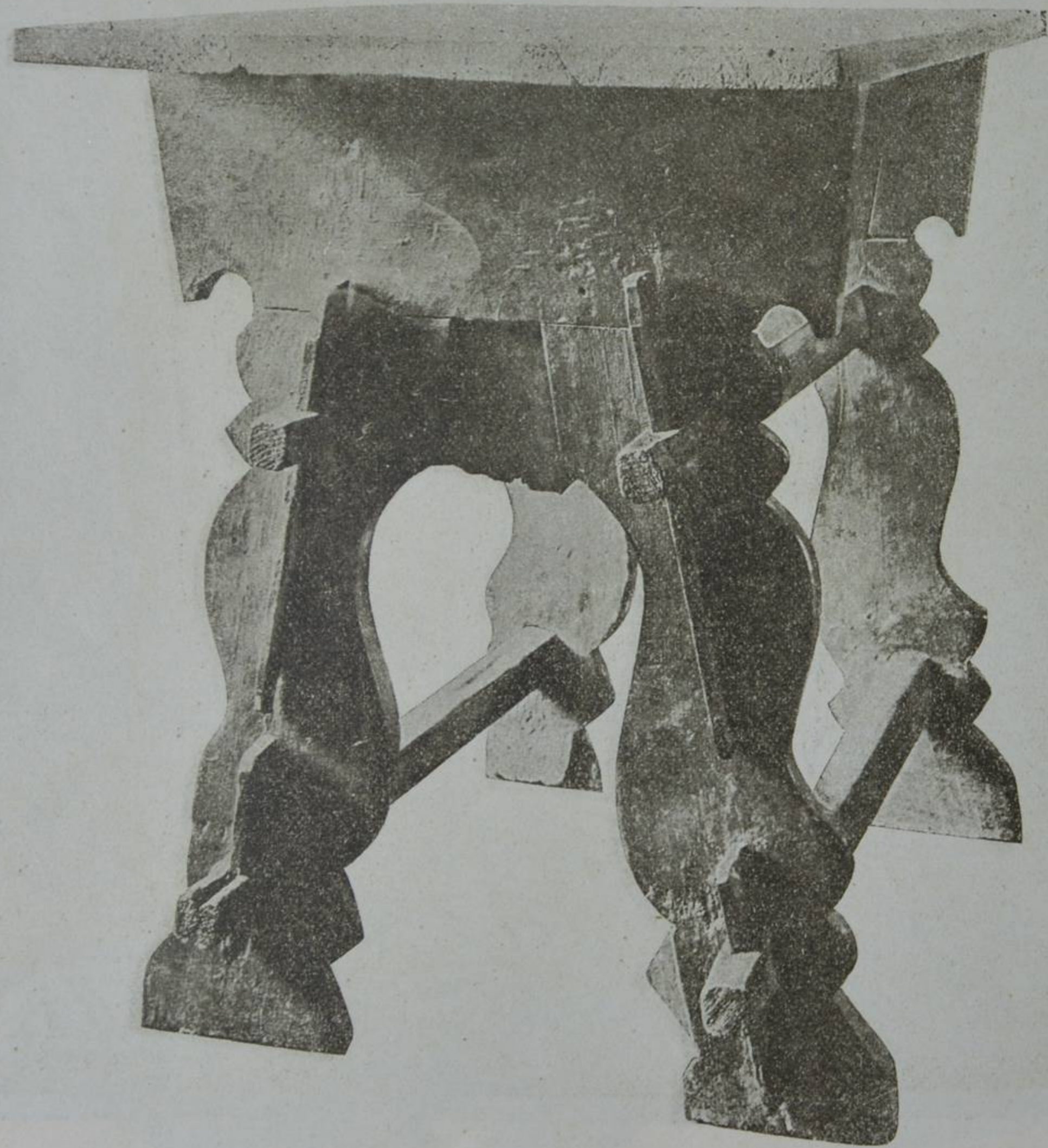


Рис. 70.



Рис. 71.



Рис. 72.

Рис. 73.



Рис. 74.

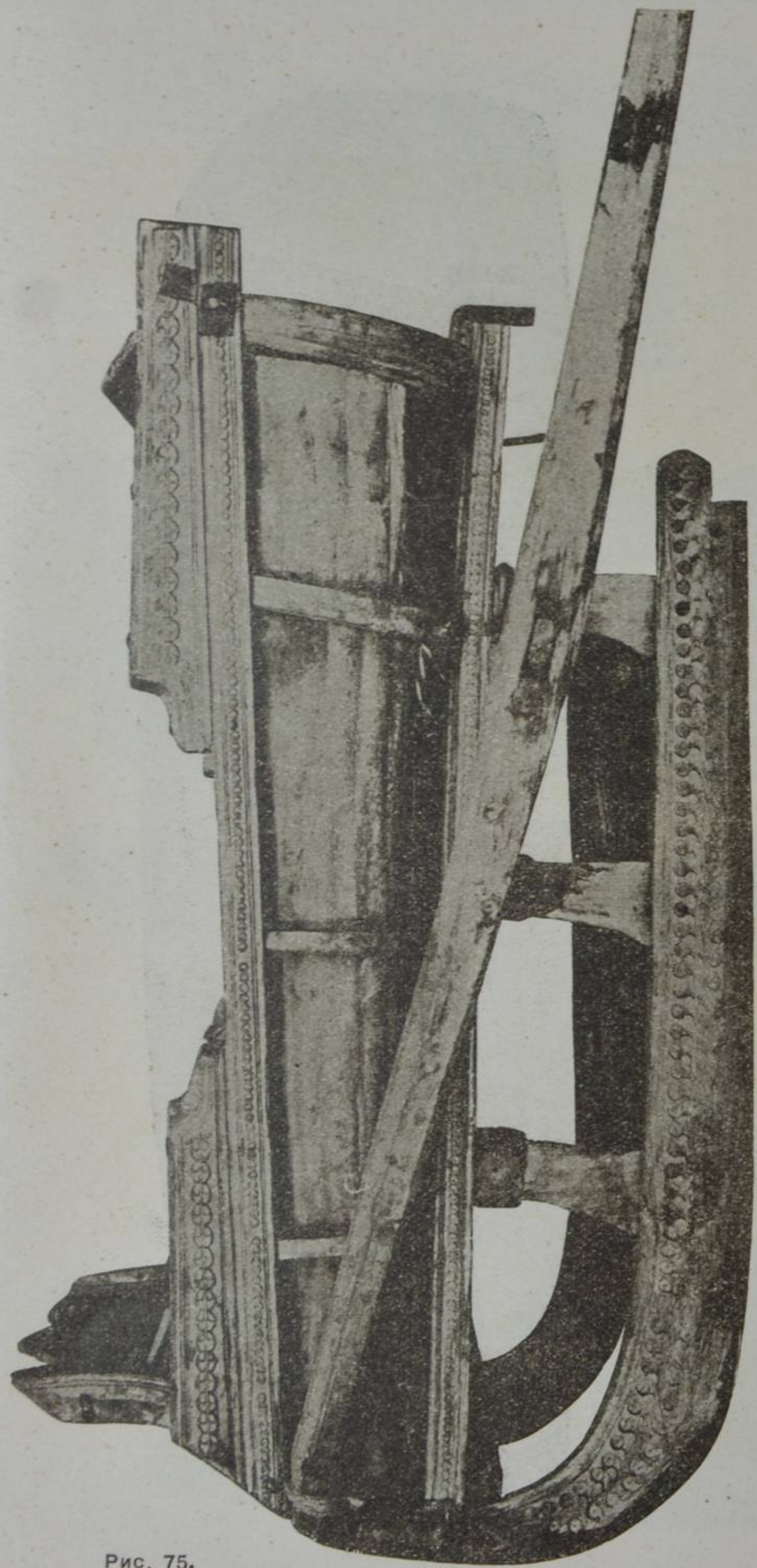


Рис. 75.



Рис. 76.



Рис. 77.



Рис. 78.



Рис. 79.



Рис. 80.



Рис. 81.

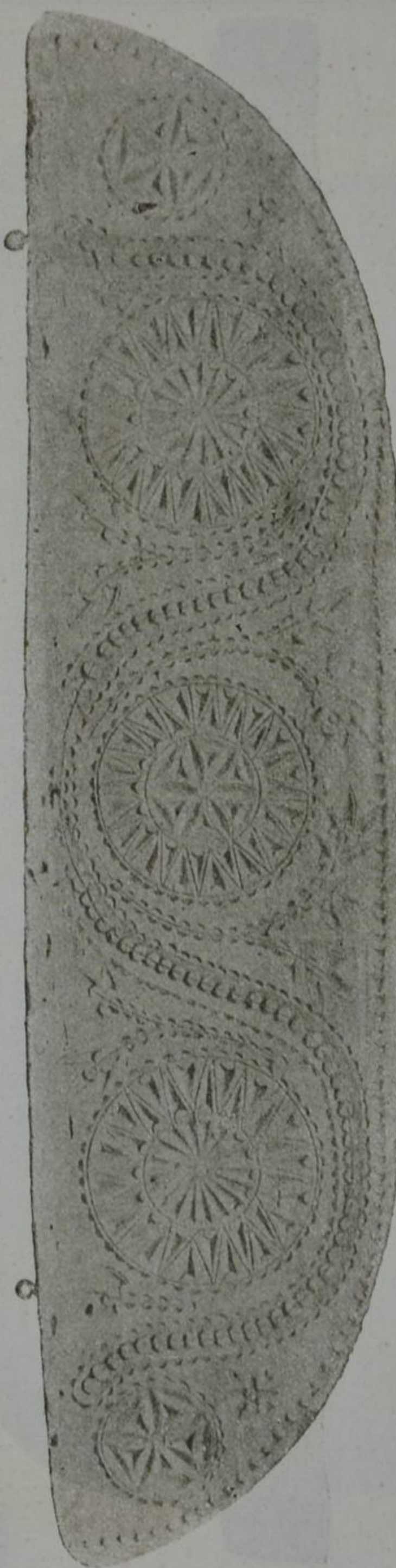


Рис. 82.



Рис. 83.

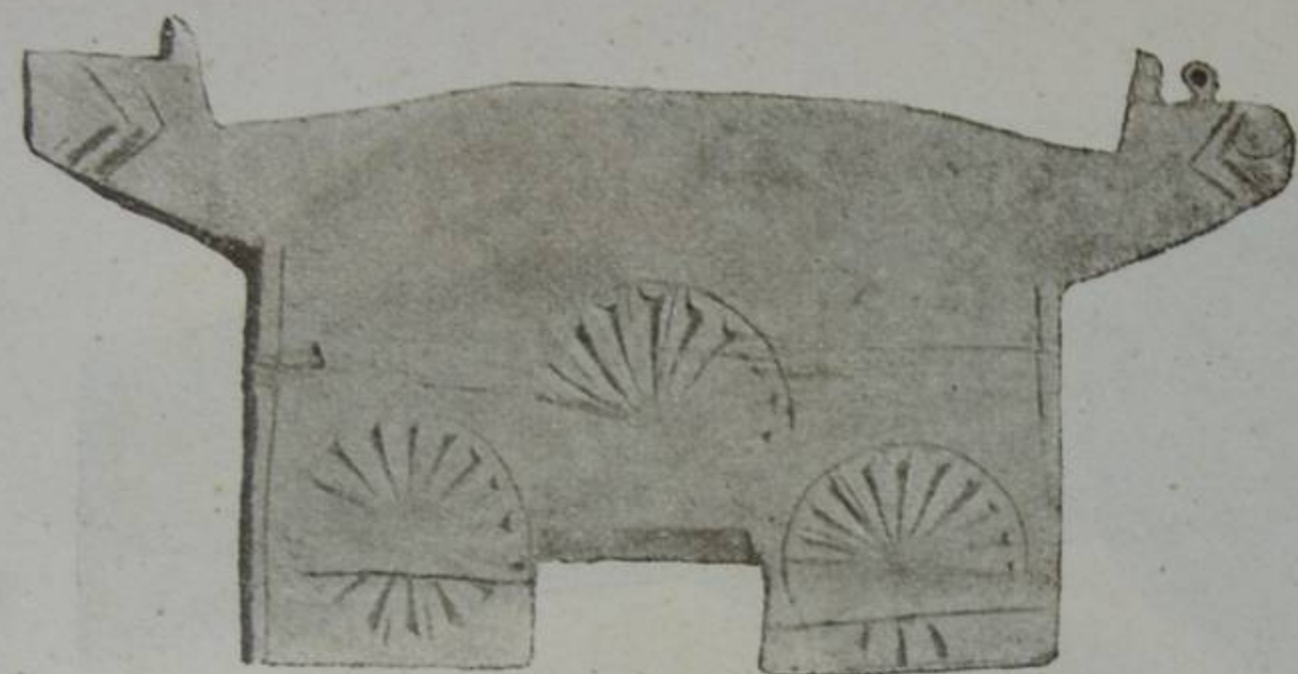


Рис. 84.



Рис. 85.



Рис. 86.



Рис. 87.



Рис. 92.



Рис. 93.



Рис. 88.



Рис. 89.

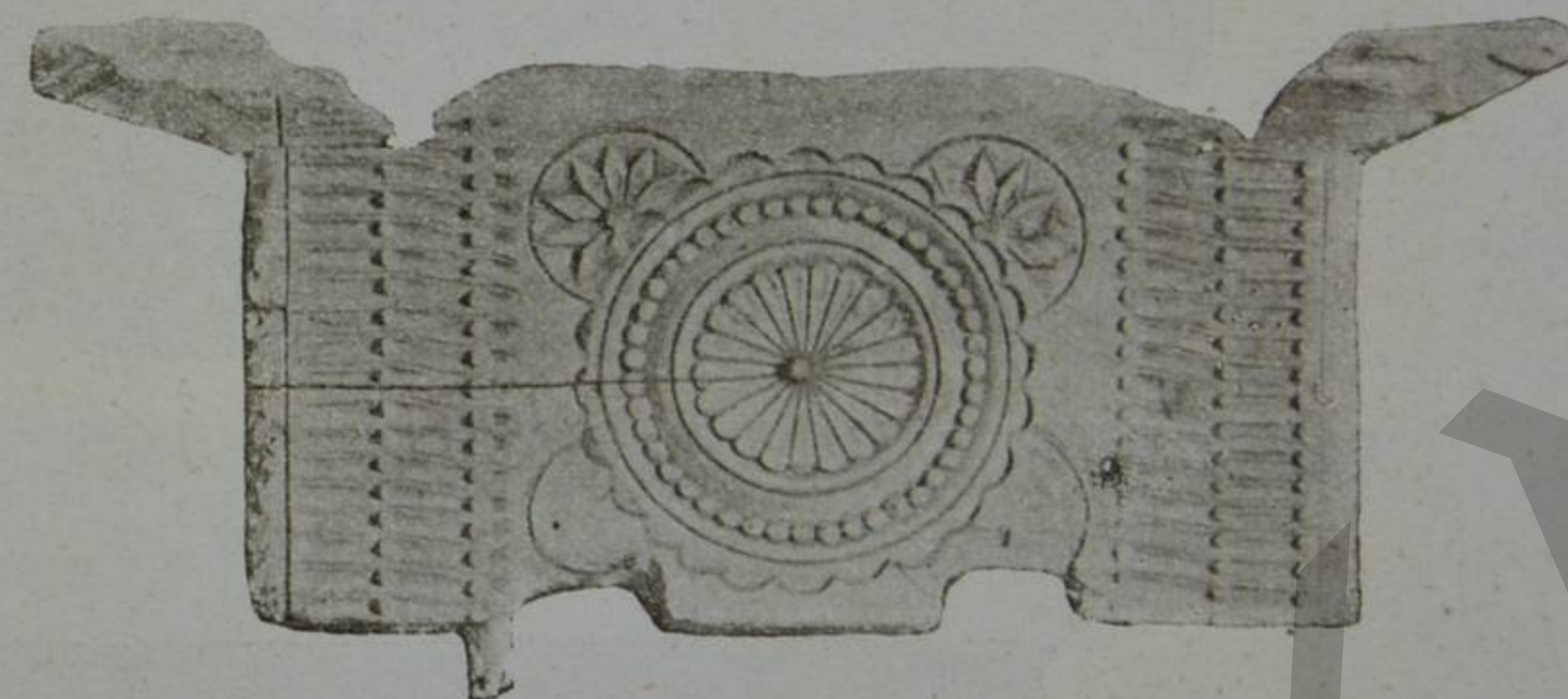


Рис. 90.



Рис. 94.



Рис. 95.



Рис. 96.



Рис. 91.

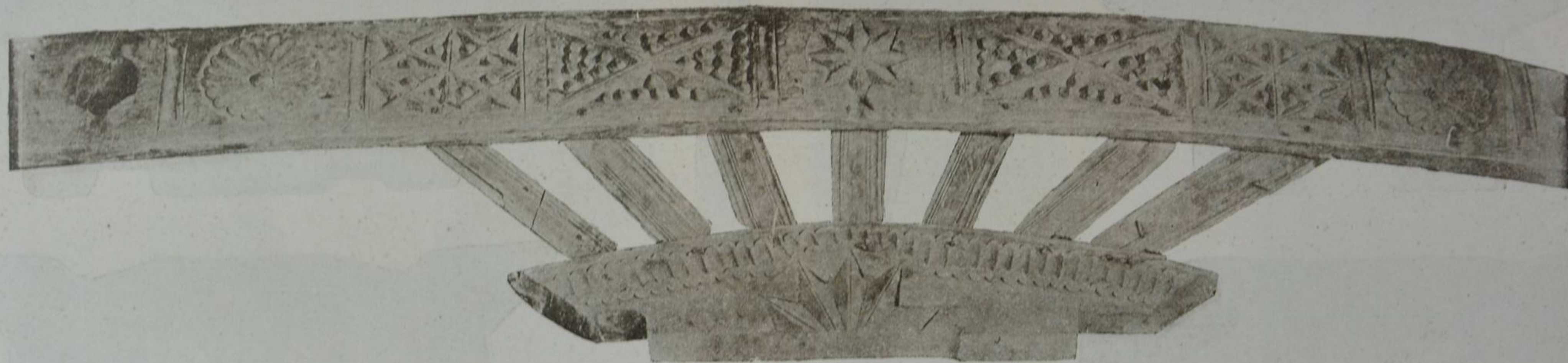


Рис. 97.



Рис. 98.



Рис. 99.

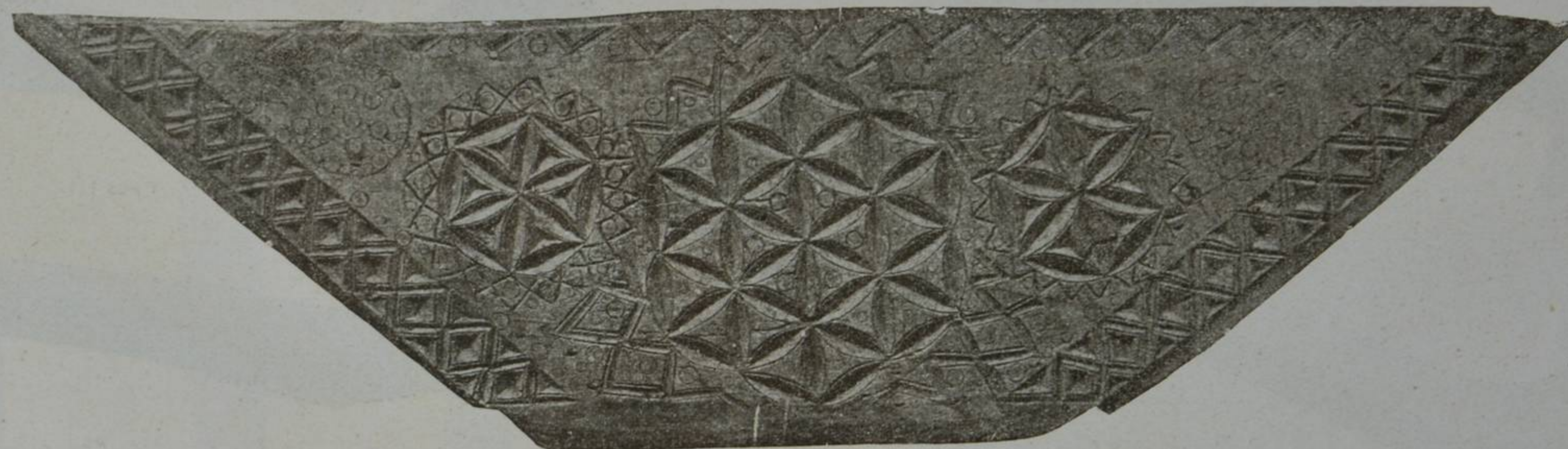


Рис. 100.



Рис. 101.



Рис. 103.



Рис 102.



Рис. 104.



Рис. 105.

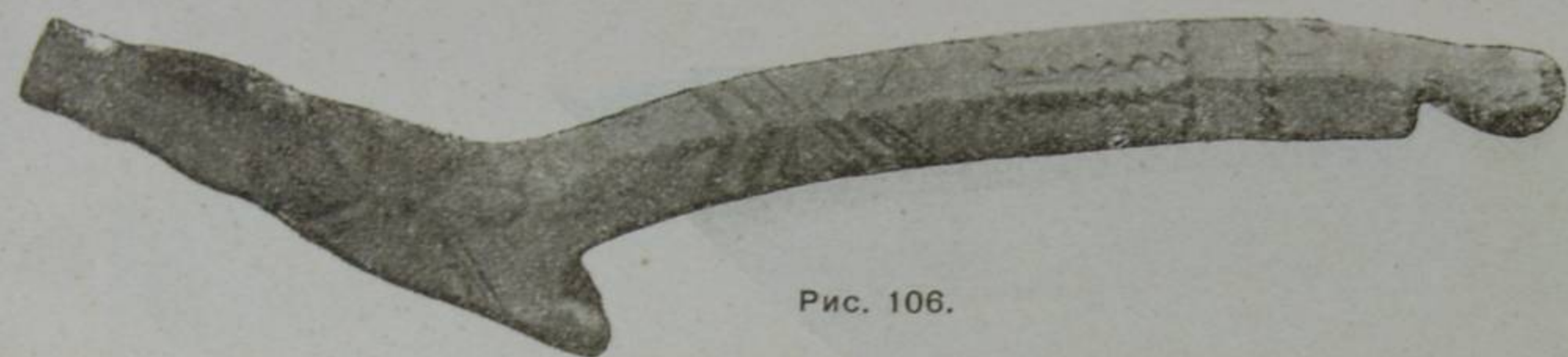


Рис. 106.



Рис. 111.

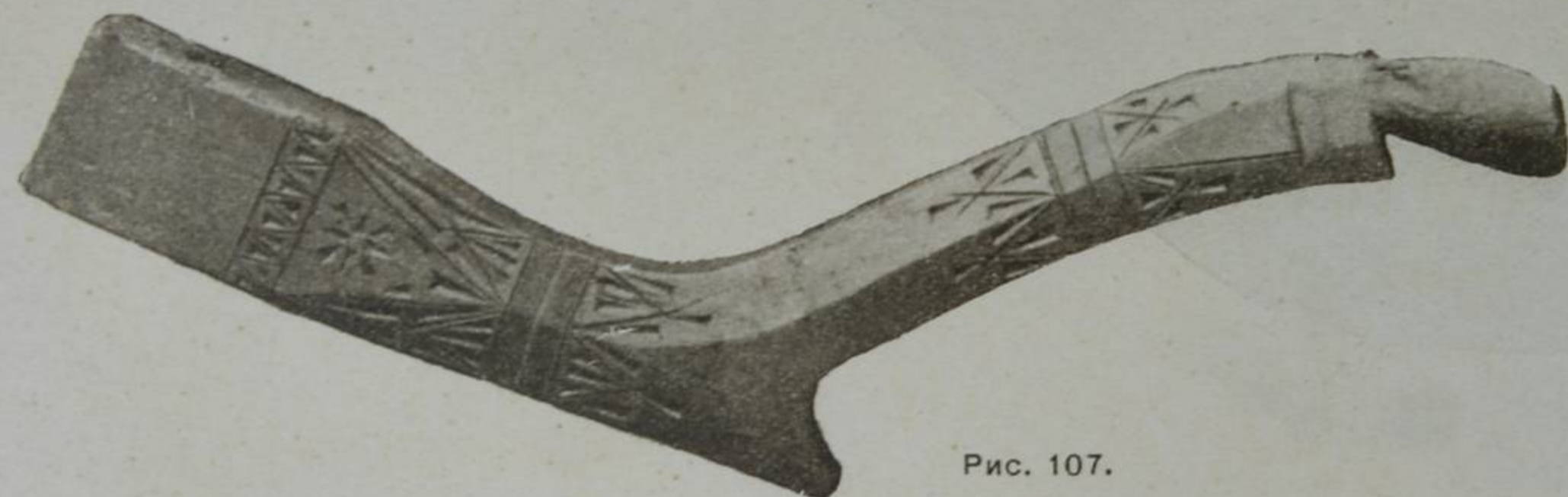


Рис. 107.



Рис. 112.



Рис. 108.



Рис. 113.



Рис. 109.



Рис. 114.



Рис. 110.



Рис. 115.



Рис. 116.



Рис. 117.



Рис. 118.



Рис. 119.



Рис. 120.



Рис. 121.



Рис. 122.



Рис. 123.

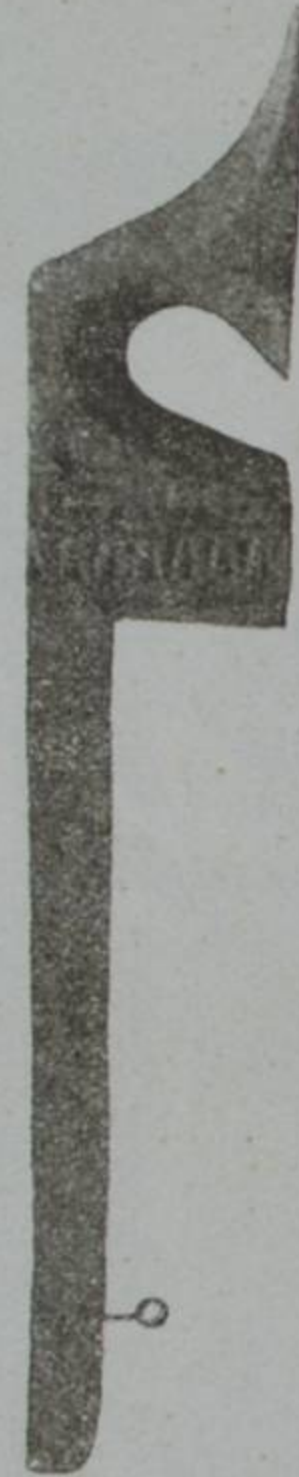


Рис. 124.

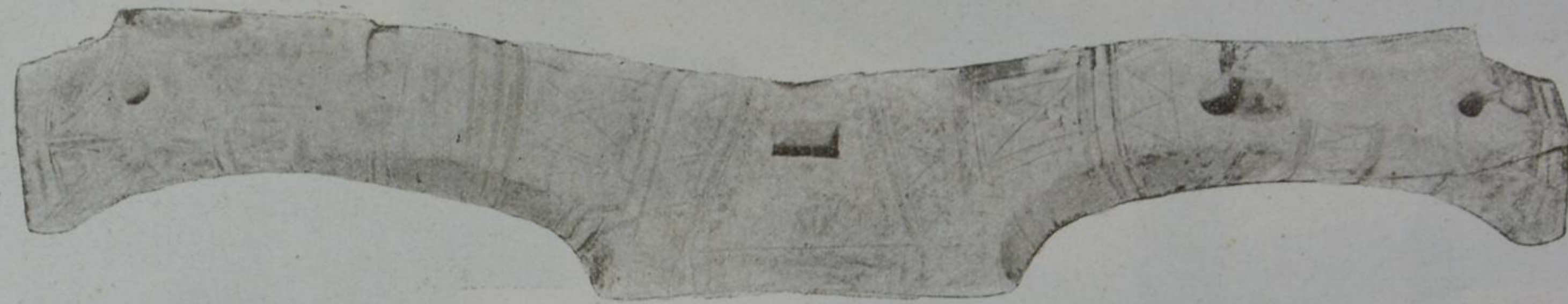


Рис. 125.

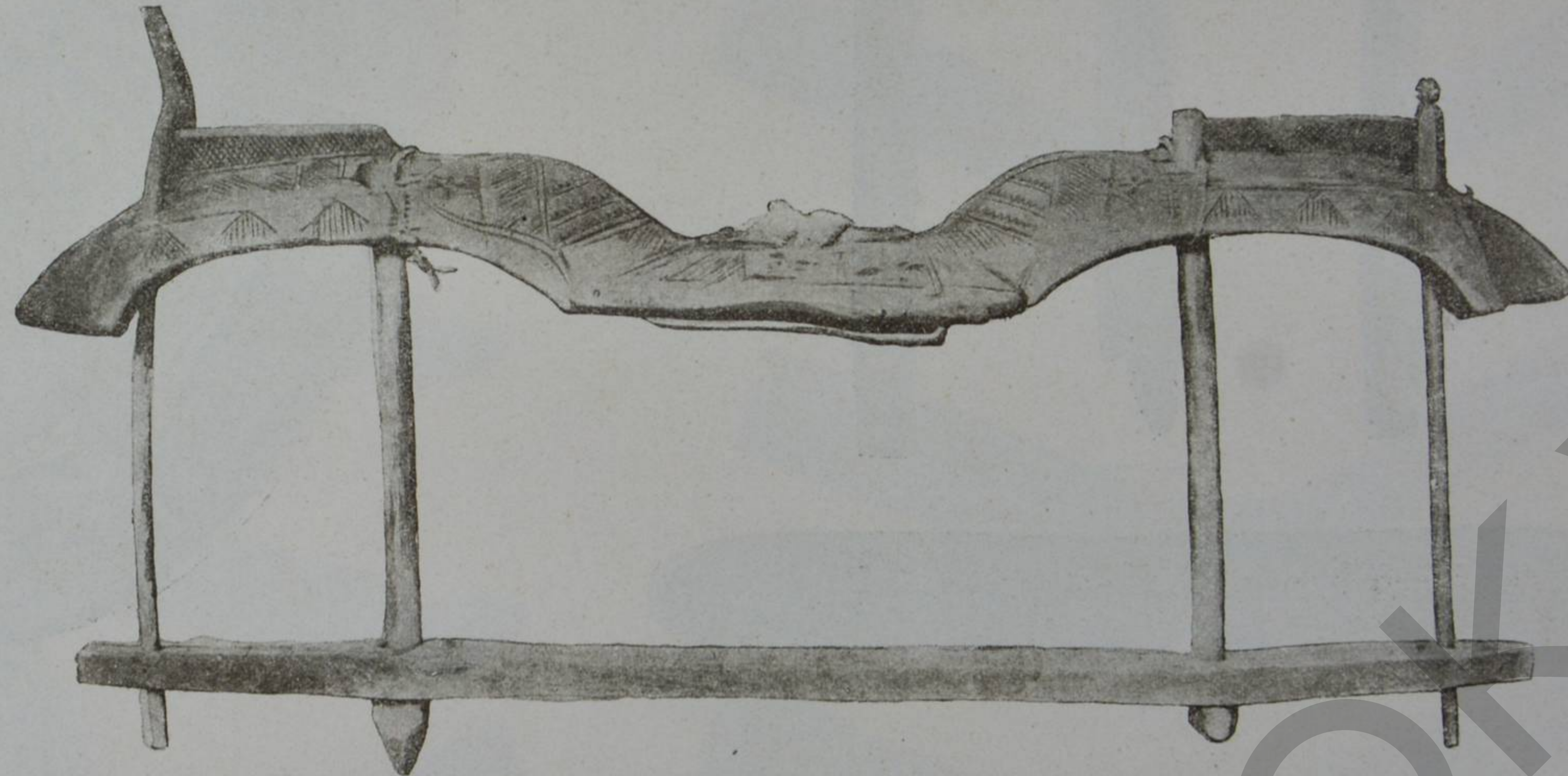


Рис. 126.



Рис. 127.



Рис. 128.

Древотельный промыселъ въ Полтавской губерніи едва ли не одинъ изъ главнѣйшихъ кустарныхъ промысловъ ея. Еще и теперь,—несмотря на сильное сокращеніе лѣсовъ и дороговизну подтѣлочнаго лѣса,—промысломъ этимъ, помимо бондарнаго, занято въ губерніи нѣсколько тысячъ рукъ, и есть волости, гдѣ сплошь все населеніе, почти круглый годъ, работаетъ надъ выдѣлкой всевозможныхъ деревянныхъ издѣлій, какъ-то: саней, возовъ, колесъ, ярмъ, грабель, ложекъ, прядильныхъ гребней и проч. и проч., а въ послѣднее время прилагаетъ трудъ еще и къ выдѣлкѣ вѣялокъ, рамочныхъ ульевъ и экипажныхъ ходовъ.

Всѣ эти издѣлія вырабатываются не только для мѣстнаго потребленія, но и для крупнаго сбыта въ нѣсколькихъ сосѣднихъ губерніяхъ.

Издѣлія, предназначаемыя не для рынка, а исключительно для употребленія въ собственномъ хозяйствѣ какъ прежде, такъ отчасти и теперь отличаются особой тщательностью отдѣлки, отсутствіемъ шаблонности, замысловатостью рисунка и воспроизводятся по личному вкусу мастера и соотвѣтственно назначенію предмета. Поэтому всѣ такія издѣлія имѣютъ особую оригинальную формы и обыкновенно богато украшены разнообразнымъ и часто сложнымъ рисункомъ.

Въ старину же всѣ безъ исключенія издѣлія какъ для сбыта, такъ и для собственныхъ надобностей, непременно украшались рѣзьбой то сплошь по всему предмету, то хотя отчасти. Нерѣдко рѣзьба замѣнялась окраскою или росписью масляными красками въ тѣхъ случаяхъ, въ особенности, когда рѣзная поверхность предмета представляла тѣ или иныя неудобства.

Съ утратой своего прежняго практическаго и бытового значенія, многіе предметы мѣстной работы замѣнены уже привозными и фабричными; выдѣливаемые же на мѣстѣ значительно уступаютъ прежнимъ самобытностью и красотой формъ и украшающаго ихъ рисунка.

Рѣзьба мѣстныхъ украинскихъ издѣлій всегда была углубленная, въ родѣ такъ называемой шеедской рѣзьбы, но весьма рѣдко выпуклая; при немногихъ составныхъ частяхъ и мотивахъ, она имѣетъ свои особенныя характерныя черты и разнообразныя, часто весьма красивыя, сочетанія.

Рисунки этого выпуска, воспроизведенные по весьма рѣдкимъ теперь образцамъ мѣстнаго народнаго творчества, собраннымъ въ Полтавскомъ Земскомъ Музеѣ, и своими мотивами могутъ служить богатѣйшимъ матеріаломъ при выдѣлкѣ новыхъ деревянныхъ издѣлій современнаго спроса.

(См. на оборотѣ).

НАЗВАНІЯ РИСУНКОВЪ.

Табл. I. №№ отъ 1 до 10—старинныя ложки для пѣды; № 7—чумацкая ложка для пѣды и питья водки.

Табл. II. №№ 11, 12 и 13—деревянныя миски для пѣды.

Табл. III. № 14—чумацкій корякъ для каши. Чашечка на ручкѣ—для толченія сала, приправы къ кашѣ.

№№ отъ 15 до 22—корячки для питья «горілки».

№№ 23, 24, 25 и 26—чарки для густого пчелинаго меду, приносимаго причту церкви при поминовеніи усопшихъ.

Табл. IV. № 27—солонка.

№№ 28, 29, 32 и 33—подсвѣчники.

№№ 30 и 31—«бочалки» для ладону и крупной соли.

Табл. V. №№ 34 и 35—«клепала» для сторожей (колотушка).

№№ 36 и 37—расписанныя красками тарелки для мяса и рыбы.

№ 38—гребень для пряжи.

Табл. VI. № 39—затылокъ дѣтской люльки.

№ 40—бокъ той же люльки.

№№ 41, 42, 43, 44 и 45—днища для пряденія (донца).

Табл. VII. №№ отъ 46 до 55—«рубли»—вальки для катанія бѣлья съ одной зубчатой стороной какъ на рис. 46.

№ 56—«макогонъ» (пестъ, скалка) для замѣшиванія тѣста, толченія сала, растиранія маку, пшена, тютюну (табакъ) и проч.

№ 57 и 58—«праники» (вальки) для выколачиванія бѣлья и полотна при бѣленіи.

Табл. VIII. №№ 59, 60, 61 и 62—коньки подъ полки (кронштейны).

Табл. IX. № 63—«сволокъ» (главная балка потолка хаты).

№№ 64, 65 и 66—переднія досчечки божничковъ (полокъ для иконъ).

Табл. X. № 67 и 68—подсвѣчники; № 69—аналой.

Табл. XI. № 70—столь и № 71—«одвѣрки» (наличникъ дверей).

Табл. XII. № 72—конекъ—украшеніе полки для посуды.

№ 73—рамка отъ иконы (1820 года).

№ 74—часть дверки отъ шкапчика.

Т. XIII. № 75—сани. № 76—спинка тѣхъ же саней.

№ 77 и 78—локотники саней; № 79—спинка саней.

Табл. XIV. №№ 80, 81, 82 и 83—спинки саней.

Табл. XV. №№ 84, 85, 86, 87, 88, 89, 90 и 91—«насады» отъ возовъ.

№№ 92, 93 и 94—«щабли» (боковыя подпорки) отъ чумацкихъ возовъ.

№№ 95 и 96—планки отъ чумацкихъ возовъ.

Т. XVI и XVII. №№ отъ 97 до 105—«круги» (спинки отъ возовъ).

Т. XVIII. №№ отъ 106 до 115—«люшны» (подпоры отъ осей къ бокамъ воза).

Табл. XIX. №№ отъ 116 до 121—«щабли» отъ чумацкихъ возовъ.

№ 122—«передокъ» передняя часть чумацкаго воза.

Табл. XX. № 123—клевца отъ конскаго хомута.

№№ 124, 127 и 128—«притыки» для прикрѣпленія воловьяго ярма къ дышлу.

№ 125—верхняя часть воловьяго ярма.

№ 126—цѣлое ярмо для воловьей запряжки.

ОБЪЯВЛЕНІЯ.

ВЫШЛИ ИЗЪ ПЕЧАТИ И ПОСТУПИЛИ ВЪ ПРОДАЖУ

- а) Альбомъ «УКРАИНСКОЕ НАРОДНОЕ ТВОРЧЕСТВО»:
Серія III. Выпуски 1 и 2-й «Рушники» шитье.
Серія IV. Выпускъ 1-й Рѣзныя пряничныя и кафельныя формы.
- б) Иллюстрированный каталогъ издѣлій кустарнаго труда въ кустарномъ складѣ Губернскаго земства.

ИМѢТСЯ НА СКЛАДѢ НЕБОЛЬШОЕ КОЛИЧЕСТВО ПРЕЖНИХЪ ИЗДАНИЙ ЗЕМСТВА ПО НАРОДНОМУ ТВОРЧЕСТВУ:

- а) Мотивы малороссійскаго орнамента гончарнаго производства. Альбомъ—19 таблицъ въ краскахъ. Полтава. 1882 года. Цѣна 2 руб.
- б) Мотивы малороссійскаго орнамента (ткачество, ковров. дѣло, вышивка). Альбомъ in folio—20 таблицъ въ краскахъ СПБ. 1907 года. Цѣна 4 руб.
- в) Описаніе коллекціи народныхъ писанокъ Музея Е. Н. Скаржинской (Полтавскаго Губернскаго Земства). Альбомъ изъ 33 хромолитогр. и 12 черныхъ таблицъ (всего 2219 рис.). Москва. 1899 года. Цѣна 4 руб.

Готовится къ печати: Альбомъ «УКРАИНСКОЕ НАРОДНОЕ ТВОРЧЕСТВО»: Серія II. Вып. 1. «Ковры». Серія III. Вып. 3. «Хустки». Серія VI. Вып. 1. Типы украинск. гончарн. посуды.

ОБЪЯВЛЕНІЕ.

**КУСТАРНЫЙ СКЛАДЪ ПОЛТАВСКАГО ГУБ. ЗЕМСТВА ИМѢЕТЪ
ВЪ ПРОДАЖЪ И ПРИНИМАЕТЪ ЗАКАЗЫ НА ИЗГОТОВЛЕНІЕ:**

- а) Разнаго рода тканыхъ издѣлій изъ льна, шерсти и шелка съ украинскимъ орнаментомъ.
- б) Вышивокъ и вышитыхъ въ украинскомъ стилѣ издѣлій для дамскихъ нарядовъ и обстановки.
- в) Гончарныхъ издѣлій изъ глазурованной глины съ украинскимъ орнаментомъ.
- г) Деревянныхъ мелкихъ, художественно исполненныхъ подѣлокъ, а также мебели въ украинскомъ стилѣ.
- д) Плетеныхъ изъ лозы и рогозы издѣлій.
- е) Ковровъ, килимовъ, дорожекъ и проч.

Иллюстрированный каталогъ издѣлій по требованіямъ высылается бесплатно.

Адресъ склада: Полтава, Земскій домъ, Кустарный складъ Губернскаго Земства.
Адресъ для телеграммъ: Полтава, Губземство Кустарь.

517642



Полтава. Губернскій Земскій Домъ.

РОКМ



РГМ ф9215 Доп.

Издание Костянино Слава Делитаврхасе Ивернхасе Демства.
Цѣна — 100.